



PROGNOZA ODDZIAŁYWANIA NA ŚRODOWISKO

DLA PROJEKTU ZMIANY MIEJSCOWEGO PLANU

ZAGOSPODAROWANIA PRZESTRZENNEGO GMINY BOBOWA

Bobowa, dz. Nr: 286 i 287

Opracowali:

mgr inż. Piotr Prokopczuk
spełniająca - fizjograf
ul. Tarnowska 21 - tel. 018/444 35 00
33-300 Nowy Sącz

GEOLOG
mgr inż. Joanna Krok
upr. nr VII-1615

NOWY SĄCZ – 2021/2022 r.

SPIS TREŚCI

- I. Podstawa prawna i cel opracowania.
- II. Główne cele projektowanego dokumentu oraz jego powiązania z innymi dokumentami.
- III. Metoda opracowania.
- IV. Propozycje metody i częstotliwości monitoringu skutków realizacji ustaleń planu.
- V. Informacje o możliwym transgranicznym oddziaływaniu na środowisko.
- VI. Charakterystyka stanu środowiska przyrodniczego na obszarach objętych planem oraz przewidywanym oddziaływaniem.
- VII. Obszary podlegające ochronie na terenie opracowania. i cele ich ochrony uwzględnione w projekcie planu.
- VIII. Stan środowiska na obszarach objętych przewidywanym znaczącym oddziaływaniem.
- IX. Istniejące problemy ochrony środowiska istotne z punktu widzenia realizacji projektowanego dokumentu.
- X. Cele ochrony środowiska ustanowione na szczeblu międzynarodowym, wspólnotowym i krajowym oraz sposoby w jakich te cele zostały uwzględnione w projekcie planu.
- XI. Przewidywane znaczące oddziaływanie na cele i przedmiot ochrony obszaru natura 2000.
- XII. Przewidywane znaczące oddziaływanie na poszczególne komponenty środowiska.
- XIII. Rozwiązania mające na celu zapobieganie i ograniczanie negatywnych oddziaływań na środowisko, w szczególności na cele i przedmiot ochrony obszarów Natura 2000.
- XIV. Rozwiązanie alternatywne do rozwiązań zawartych w projektach planów lub wyjaśnienie braku rozwiązań alternatywnych.
- XV. Streszczenie.

I. PODSTAWA PRAWNA I CEL OPRACOWANIA.

Niniejsze opracowanie sporządzono w oparciu o art. 17 pkt. 4 „Ustawy o planowaniu i zagospodarowaniu przestrzennym” z dnia 27 marca 2003r. (tekst jednolity Dz. U. z 2022 r. poz. 503) oraz art. 46 „Ustawy o udostępnianiu informacji o środowisku i jego ochronie, udziale społeczeństwa w ochronie środowiska oraz o ocenach oddziaływania na środowisko” z dnia 3 października 2008 roku, (tekst jednolity Dz. U. z 2021, poz. 247).

Prognozę oddziaływania na środowisko opracowano zgodnie z art. 51 „Ustawy o udostępnianiu informacji o środowisku i jego ochronie, udziale społeczeństwa w ochronie środowiska oraz o ocenach oddziaływania na środowisko” z dnia 3 października 2008 roku.

Celem prognozy jest przedstawienie i ocenienie skutków wpływu realizacji ustaleń projektu miejscowego planu zagospodarowania przestrzennego na cele i przedmiot ochrony obszaru natura 2000, elementy środowiska przyrodniczego i kulturowego, a w szczególności na ludzi, powietrze, powierzchnię ziemi łącznie z glebą, kopaliny, wody powierzchniowe i podziemne, klimat, świat zwierzęcy i roślinny – we wzajemnym powiązaniu, ekosystemy oraz krajobraz, a także dobra materialne i dobra kultury. Prognoza powinna jednocześnie przedstawiać możliwości rozwiązań eliminujących lub ograniczających szkodliwe oddziaływanie na środowisko wynikające z realizacji ustaleń projektowanego planu zagospodarowania przestrzennego.

Przedmiotem opracowania jest prognoza oddziaływania na środowisko dotycząca projektu zmiany przeznaczenia części terenów w obowiązującym M.P.Z.P. gminy Bobowa wprowadzonego uchwałą Nr IV/25/03 Rady Gminy Bobowa z dnia 27 stycznia 2003 roku. (Dz. Urz. Woj. Małopolskiego z 2003 roku Nr 53 poz. 742 z późniejszymi zmianami.).

Opracowany plan zagospodarowania został sporządzony na podstawie Uchwał Rady Miejskiej w Bobowej Nr: XXX/270/21 z dnia 26 kwietnia 2021 roku.

II. GŁÓWNE CELE PROJEKTOWANEGO DOKUMENTU ORAZ JEGO POWIĄZANIA Z INNYMI DOKUMENTAMI.

Zmiana w miejscowym planie zagospodarowania przestrzennego Gminy Bobowa dotyczy przeznaczenia części działek 286 i 287 oznaczonych symbolem 2.1 MM (tereny różnych form mieszkalnictwa, usług i rzemiosła o umiarkowanej intensywności zabudowy) na tereny działalności produkcyjnej i usług komercyjnych w obszarach szczególnego zagrożenia powodzią oznaczone symbolem P/U/zz. Pozostałe części działek 286 i 287, przeznaczone

dotychczas na tereny rolne o szczególnych wartościach krajobrazowych w strefie doliny (1.9. RP/k1), pozostają w obszarach niezabudowanych i będą przeznaczone na tereny zieleni nieurządzonej w strefie ochrony krajobrazu doliny rzeki Białej w obszarach szczególnego zagrożenia powodzią (ZN/k1/zz)

Zmiana dotyczy działek Nr 286 i 287 o powierzchni łącznej około 1,10 ha, w tym powierzchnia terenów P/U/zz około 0,86 ha), położonych w mieście Bobowa. Na omawianych działkach przewiduje się realizację „marketu budowlanego” z budynkami działalności produkcyjnej, budynkami usług komercyjnych i budynkami pomocniczymi, zlokalizowanego w obrębie wyznaczonych nieprzekraczalnych linii zabudowy. Dopuszcza się remonty, rozbudowę, przebudowę, nadbudowę istniejącego budynku mieszkalnego i zmianę jego funkcji. Na potrzeby realizacji „marketu budowlanego” dopuszcza się nadsypanie terenu do rzędnej powyżej poziomu wody stuletniej, pod warunkiem zachowania przepisów odrębnych, oraz zapewnienia swobodnego przepływu wód powodziowych. Podniesienie terenu nie może spowodować zmiany stanu wody na gruncie, szkodliwie wpływającej na tereny sąsiednie. Dopuszcza się realizację sieci i urządzeń infrastruktury technicznej. Dopuszcza się budowę parkingów i dróg wewnętrznych poza nieprzekraczalną linią zabudowy, realizowanych na poziomie istniejących rzędnych terenu.

Plan uwzględnia ustalenia Studium uwarunkowań i kierunków zagospodarowania przestrzennego Gminy Bobowa, przyjętego Uchwałą Nr XIV/101/99 Rady Gminy Bobowa z dnia 26 grudnia 1999 roku.

Teren objęty zmianą planu, zgodnie ze studium uwarunkowań i kierunków zagospodarowania przestrzennego Gminy Bobowa położony jest w strefie „2” funkcjonalno – przyrodniczej, strefie pogórzy i doliny Białej rolno – osadniczej, gdzie zakłada się koncentrację zabudowy w niszach osadniczych i intensywniejszy rozwój społeczno - gospodarczy. W strukturze osadniczej teren położony jest w strefie osadniczej „C” strefie do umiarkowanego rozwoju, w terenach już zabudowanych z możliwością zabudowy, gdzie rozwój następuje poprzez modernizację, adaptację i uzupełnienia. Teren położony jest w sąsiedztwie strefy aktywności gospodarczej i zaplecza techniczno – gospodarczego.

III. METODA OPRACOWANIA.

Prognozę oddziaływania wykonano na podstawie wizji w terenie, „Opracowania ekofizjograficznego” dla potrzeb miejscowego planu zagospodarowania przestrzennego

gminy Bobowa oraz istniejących materiałów archiwalnych sporządzonych wraz ze Studium uwarunkowań i kierunków zagospodarowania przestrzennego gminy Bobowa.

Analizowano wpływ i ewentualne skutki realizacji poszczególnych ustaleń planu na takie elementy środowiska jak wody powierzchniowe, podziemne, powierzchnię ziemi, krajobraz, zdrowie ludzi, świat roślinny, zwierzęcy, we wzajemnym powiązaniu tych elementów środowiska.

Analiza skutków realizacji ustaleń planu na środowisko nie ograniczała się wyłącznie do obszaru obejmującego same ustalenia, ale wykraczała poza ich zasięg.

W prognozie analizowano trafność doboru rozwiązań niektórych (znanych na etapie opracowania prognozy) systemów infrastruktury technicznej w aspekcie poziomu zabezpieczenia środowiska.

W prognozie uwzględniono skutki dotychczasowego zagospodarowania terenu jak i te wynikające z ustaleń dotychczas obowiązującego planu.

Zakres oceny dostosowano do specyfiki działalności projektowanej na terenie będącym przedmiotem opracowania oraz terenach sąsiednich.

Ponadto przy sporządzaniu niniejszej prognozy wykorzystano:

- Kleczkowski A.S., Mapa obszarów Głównych Zbiorników Wód Podziemnych w Polsce wymagających ochrony. 1: 500 000;
- Liro A. (red.), Koncepcja krajowej sieci ekologicznej ECONET – POLSKA. Fundacja IUCN POLAND. Warszawa 1995;
- Ocena jakości, zagrożenia i zanieczyszczenia wód podziemnych woj. nowosądeckiego – P.G. Kraków 1992;
- Mapa sozologiczna w skali 1: 50 000 – GUGIK – 2000;
- Raporty o stanie środowiska woj. krośnieńskiego i małopolskiego – WIOŚ Krosno i Kraków;
- Ochrona przyrodniczego środowiska człowieka – praca zbiorowa – PWN 1976r.
- Szata roślinna Polski – praca zbiorowa – PWN. 1977 r.
- Prognozowanie skutków przyrodniczych planów zagospodarowania przestrzennego – poradnik metodyczny. Kraków 1998.

IV. PROPOZYCJE METODY I CZĘSTOTLIWOŚCI MONITORINGU SKUTKÓW REALIZACJI USTALEŃ PLANU.

W celu określenia skutków realizacji ustaleń planu proponuje się dokonanie przez osobę wyznaczoną przez Wójta gminy wizji terenowej w rejonie opracowywanego planu. Wskazane jest by wizja była prowadzona raz na pięć lat, zgodnie z zapisami ustawy o planowaniu przestrzennym, dotyczącymi sporządzenia analizy zmian w zagospodarowaniu przestrzennym (co byłoby podstawą do sporządzenia analizy skutków realizacji planu na środowisko). Wizja powinna być przeprowadzona w celu określenia skutków wywołanych w środowisku w wyniku realizacji planu.

Podmioty prowadzące działalność gospodarczą, korzystające ze środowiska są zobowiązane do prowadzenia automonitoringu w zakresie wytwarzanej emisji i poboru wody. Metodyka i częstotliwość monitoringu jest ściśle określona w Prawie Ochrony Środowiska, Prawie Wodnym i Ustawie o odpadach oraz w przepisach wykonawczych do w/w ustaw. Dane te służą do naliczania opłat za gospodarcze korzystanie środowiska.

W/w dane mogą być wykorzystane w celu określenia skutków wywołanych w środowisku w wyniku powstania określonej działalności.

V. INFORMACJE O MOŻLIWYM TRANSGRANICZNYM ODDZIAŁYWANIU NA ŚRODOWISKO.

Ze względu na znaczne oddalenie obszaru miasta od granicy państwa oraz znikome negatywne oddziaływania projektowanej działalności produkcyjnej i usług na środowisko przyrodnicze nie przewiduje się transgranicznego oddziaływania na środowisko, projektowanej zmiany w planie zagospodarowania przestrzennego.

VI. CHARAKTERYSTYKA STANU ŚRODOWISKA PRZYRODNICZEGO NA OBSZARACH OBJĘTYCH PRZEWIDYWANYM ODDZIAŁYWANIEM.

- Obszar objęty projektem planu zlokalizowany jest w północnej części miasta Bobowa, po zachodniej stronie drogi wojewódzkiej nr 981. W bezpośrednim sąsiedztwie działek znajdują się zabudowania mieszkalne nr 41, 41A i 47. Na działce nr 286 znajduje się budynek mieszkalny nr 45.

- Pod względem morfologicznym teren opracowania znajduje się w obrębie doliny rzeki Białej. Geomorfologicznie działki położone są w obrębie terasy niskiej, zalewowej rzeki Biała, wyniesionej na ok. 4,0 m nad średni stan wody w rzece. Same działki są zupełnie płaskie.
- Pod względem geologicznym teren położony jest w obrębie płaszczowiny magurskiej będącej jedną z największych jednostek Karpat Zewnętrznych. Utwory płaszczowiny magurskiej to naprzemianległe piaskowce i łupki - typowe utwory fliszowe. Utwory paleogeńskie głębszego podłoża przykryte są czwartorzędowymi utworami aluwialnymi wykształconymi w rejonie badanych działek w postaci kompleksu otoczków piasków i glin, przykrytych warstwą mad gliniastych. Całość przykrywa warstwa gleby grubości ok. 0,3 m.
- Wg MOTZ sporządzonej dla miasta i gminy Bobowa w ramach SOPO działki położone są poza osuwiskami i terenami zagrożonymi osuwaniem.
- Wody powierzchniowe w najbliższym sąsiedztwie działek reprezentowane są przez rzekę Białą przepływającą w odległości ok. 60 m na zachód od działek.
- Tereny objęte planem, zgodnie z mapami zagrożenia powodziowego dla rzeki Biała Tarnowska sporządzonymi przez Prezesa Krajowego Zarządu Gospodarki Wodnej, znajdują się w obszarach szczególnego zagrożenia powodzią na których prawdopodobieństwo powodzi wynosi raz na 100 lat ($Q_{1\%}$) i na których prawdopodobieństwo powodzi wynosi raz na 500 lat ($Q_{0,2\%}$) i znajdują się poza granicą obszarów na których prawdopodobieństwo powodzi wynosi raz na 10 lat ($Q_{10\%}$). Dla terenów położonych w obszarach szczególnego zagrożenia powodzią obowiązują rozwiązania konstrukcyjne i zabezpieczenia dostosowane do występującego zagrożenia oraz zakazy, nakazy i dopuszczenia określone w przepisach odrębnych.
- Teren objęty planem położony jest w granicach Obszaru Ochronnego Głównego Zbiornika Wód Podziemnych nr 434 „Dolina rzeki Biała Tarnowska”.
- Wody podziemne występują w dwóch poziomach wodonośnych paleogeńskim i czwartorzędowym. Wody podziemne poziomu paleogeńskiego występują na głębokości kilkunastu metrów i znajdują się w I klasie czystości, a wody poziomu czwartorzędowego w obrębie dolin występują w postaci swobodnego zwierciadła, pozostającego w związku hydraulicznym w przepływających w sąsiedztwie rzekach i potokach. Wody horyzontu czwartorzędowego znajdują się prawdopodobnie w II klasie czystości, w związku

z sąsiedztwem bardzo ruchliwej drogi, licznej zabudowy i dużą przepuszczalnością gruntów.

- Działkę nr 287 stanowi grunt orny, natomiast działka nr 286 zabudowana jest budynkiem mieszkalnym, a pozostałą jej część stanowi przydomowy ogród z drzewami owocowymi. Gleby są sklasyfikowane jako grunty klasy R IIIa i B.
- Do terenu objętego zmianą od strony północnej i południowej przylegają tereny różnych form mieszkalnictwa, usług i rzemiosła o umiarkowanej intensywności zabudowy.
- Działki nie są eksponowane w krajobrazie.
- Teren jest całkowicie uzbrojony, istnieje kanalizacja sanitarna.

VII. OBSZARY PODLEGAJĄCE OCHRONIE NA TERENIE OPRACOWANIA I CELE ICH OCHRONY UWZGLĘDNIONE W PROJEKCIE PLANU.

Teren proponowany do zmiany planu, położony jest poza Południowomałopolskim Obszarem Chronionego Krajobrazu.

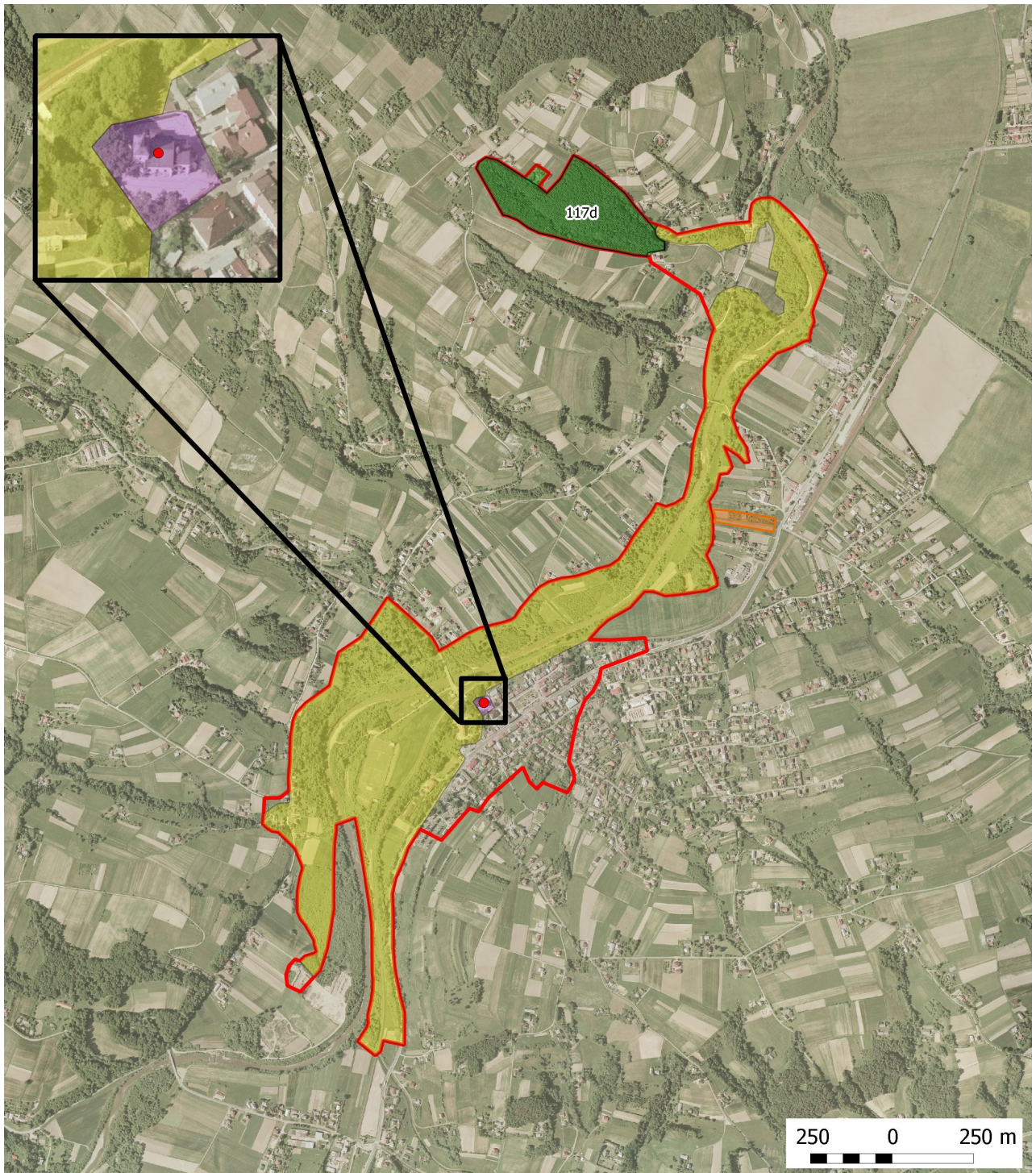
Wzdłuż koryta rzeki Białej znajduje się obszar Natura 2000 PLH 120020 Ostoje Nietoperzy okolic Bukowca który swoim zasięgiem obejmuje teren przeznaczony do zmiany tj. dz. nr 1223/2 w Bobowej. Dla obszaru tego opracowano plan zadań ochronnych (Dz. U. Województwa Małopolskiego z 28 kwietnia 2014r., poz. 2465) - Zarządzenie Regionalnego Dyrektora Ochrony Środowiska w Krakowie z dnia 25 kwietnia 2014r.

Obszar obejmuje cztery enklawy ze stanowiskami rozrodczymi, zimowiskami i żerowiskami kolonii nietoperzy podkowca małego i nocka dużego:

- strych i wieża kościoła w Bobowej - stanowisko rozrodcze nocka dużego i podkowca małego,
- strych kościoła w Bruśniku - kolonia rozrodcza podkowca małego,
- strych kościoła w Bukowcu - kolonia rozrodcza podkowca małego nieudostępniona do zwiedzania szczelinowa Jaskinia Diabła Dziura w Bukowcu - zimowisko podkowca małego.
- strych kościoła w Paleśnicy - kolonia rozrodcza podkowca małego.

Enklawą najbliższą zlokalizowaną jest Kościół pw. Wszystkich Świętych w Bobowej, gdzie na strychu i wieży tego kościoła mieści się kolonia rozrodcza nocka dużego i podkowca małego.

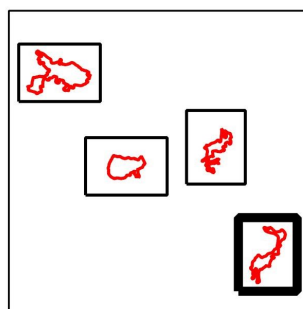
Projektowana zmiana w planie położona jest w odległości ok. 1,0 km na północny – wschód od kościoła w Bobowej i ok. 900 m na południowy – wschód od obszaru żerowania.



**Obszar Natura 2000
Ostoje Nietoperzy
okolic Bukowca
PLH120020**

Arkusze 4/4

**Lokalizacja istniejących
i potencjalnych zagrożeń**



Legenda

Granica obszaru Natura 2000



Lokalizacje zagrożeń

● S1 - kościół w Bobowej

■ S2 - otoczenie kościoła

■ S10 - trasy migracji

■ S11 - obszary żerowiskowe

■ 9170 Grąd środkowoeuropejski

■ tereny objęte zmianą

Teren projektowanej zmiany jest częściowo zainwestowany i położony wśród licznej zabudowy, w związku z tym projektowana zmiana nie będzie oddziaływała niekorzystnie na cele i przedmiot obszaru Natura 2000.

Teren objęty zmianą położony jest w obszarze ochronnym Głównego Zbiornika Wód Podziemnych nr 434 „Dolina rzeki Biała Tarnowska”. Dla terenu tego obowiązuje zakaz realizacji inwestycji mogących zagrażać jakości i ilości wód podziemnych.

VIII. STAN ŚRODOWISKA NA OBSZARACH OBJĘTYCH PRZEWIDYWANYM ZNACZĄCYM ODDZIAŁYWANIEM.

Do działek objętych zmianą od strony północnej i południowej przylegają tereny różnych form mieszkalnictwa, usług i rzemiosła o umiarkowanej intensywności zabudowy. Od strony wschodniej do terenu objętego zmianą przylega droga wojewódzka, a od strony zachodniej tereny wód otwartych z obudową biologiczną.

IX. ISTNIEJĄCE PROBLEMY OCHRONY ŚRODOWISKA ISTOTNE Z PUNKTU WIDZENIA REALIZACJI PROJEKTOWANEGO DOKUMENTU.

Głównym problemem ochrony środowiska na terenie opracowania i miasta jest emisja zanieczyszczeń atmosferycznych związana z ogrzewaniem obiektów kubaturowych oraz utylizacja odpadów.

X. CELE OCHRONY ŚRODOWISKA USTANOWIONE NA SZCZEBLU MIEDZYNARODOWYM, WSPÓLNOTOWYM I KRAJOWYM ORAZ SPOSOBY W JAKICH TE CELE ZOSTAŁY UWZGLĘDNIONE W PROJEKCIE PLANU.

Ze względu na położenie terenu opracowania poza obszarami objętymi ochroną prawną, do głównych celów ochrony środowiska należy:

- zachowanie środowiska i poprawa jego stanu,
- ochrona zdrowia ludzkiego,
- rozsądne i racjonalne wykorzystywanie zasobów naturalnych.

Cele te zostały uwzględnione w ustaleniach ogólnych uchwały.

XI. PRZEWIDYWANE ZNACZĄCE ODDZIAŁYWANIE NA CELE I PRZEDMIOT OCHRONY OBSZARU NATURA 2000.

Projektowana zmiana w planie zagospodarowania przestrzennego gminy Bobowa, dotycząca przeznaczenia działek Nr 286 i 287 na tereny działalności produkcyjnej i usług komercyjnych oraz tereny zieleni nieurządzonej w obszarach szczególnego zagrożenia powodzią, przylega do projektowanego obszaru Natura 2000 PLH 120020 „Ostoja Nietoperzy okolic Bukowca”.

Obszar ten znajduje się wzdłuż koryta rzeki Białej i został utworzony dla ochrony kolonii rozrodczych i zimowiska podkowca małego i nocka dużego. Ostoję "Nietoperzy Okolic Bukowca" tworzą cztery enklawy. Każda z nich obejmuje obiekt, w których mieszczą się kolonie rozrodcze i ich obszary żerowania. Enklawą najbliższą zlokalizowaną jest Kościół pw. Wszystkich Świętych w Bobowej, gdzie na strychu i wieży tego kościoła mieści się kolonia rozrodcza nocka dużego i podkowca małego.

Projektowana zmiana w planie położona jest w odległości ok. 1,0 km na północny – wschód od kościoła w Bobowej i ok. 900 m na południowy – zachód od obszaru żerowania i nie będzie oddziaływała niekorzystnie na cele i przedmiot obszaru Natura 2000. Teren projektowanej zmiany jest częściowo zainwestowany i położony wśród zwartej zabudowy mieszkalno – usługowej. Trasę migracji nietoperzy stanowią prawdopodobnie zadrzewienia które znajdują się poza terenem objętym zmianą tj. przylegają zachodniej granicy działek nr 286 i 287.

Mając powyższe na uwadze nie przewiduje się negatywnego oddziaływania na siedliska i gatunki dla których Obszar Natura 2000 został utworzony.

XII. PRZEWIDYWANE ZNACZĄCE ODDZIAŁYWANIE NA POSZCZEGÓLNE KOMPONENTY ŚRODOWISKA.

Realizacja działalności produkcyjnej i usług komercyjnych spowoduje pewne zmiany w środowisku, nieuniknione przy tego rodzaju inwestycjach.

Krajobraz.

Realizacja ustaleń planu spowoduje pewne zmiany w krajobrazie związane głównie z powstaniem obiektów kubaturowych i innych elementów infrastruktury technicznej. Obszar terenów P/U/zz nie jest eksponowany krajobrazowo.

Wody powierzchniowe i podziemne.

Realizacja inwestycji wpłynie na zmiany stosunków wodnych spowodowane odwodnieniem obszarowym wokół obiektów kubaturowych. Wpływ ten może zaznaczyć się w zmianach dróg przepływu wody podziemnej w osadach czwartorzędowych i utworach zwietrzliny.

Podniesienie terenu dla potrzeb realizacji inwestycji może wpłynąć na stan wód powodziowych, w wypadku nie spełnienia warunków określonych ustaleniami planu.

Projektowana zmiana może spowodować zanieczyszczenie środowiska gruntowo-wodnego wynikające, ze strony parkowania i poruszania się pojazdów. Jest to zagrożenie zanieczyszczenia substancjami ropopochodnymi.

Projektowana zmiana spowodować może również zanieczyszczenie środowiska gruntowo - wodnego w przypadku złej gospodarki wodno – ściekowej oraz gospodarki odpadami z projektowanych obiektów. Na terenie opracowania istnieje kanalizacja sanitarna.

Szata roślinna i zwierzęca.

Realizacja planu spowoduje częściową likwidację roślinności na części terenu przewidzianego do zmiany. Teren jest częściowo zainwestowany znajduje się na niej budynek mieszkalny. Nie stwierdzono też występowania stanowisk roślin chronionych i zwierząt. Główne przeobrażenia szaty roślinnej związane są z następującymi czynnikami:

- nieodwracalną likwidacją pokrywy roślinnej w miejscu budowy obiektów kubaturowych i infrastruktury powierzchniowej,
- chwilową likwidacją pokrywy roślinnej w miejscach prowadzenia prac budowlanych.

Powietrze atmosferyczne.

Realizacja planu – wprowadzenie zabudowy, może być przyczyną pogorszenia przewietrzalności terenu oraz spowoduje zwiększenie zanieczyszczenia powietrza atmosferycznego pochodzącego od ogrzewania obiektów oraz związanego z projektowanymi usługami i działalnością produkcyjną. Nastąpić może również niewielkie zwiększenie zanieczyszczenia powietrza, związane ze wzmożonym ruchem komunikacyjnym, choć w porównaniu z zanieczyszczaniem powodowanym dużym natężeniem ruchu na drodze wojewódzkiej przylegającej do terenu objętego planem zanieczyszczenie to będzie znikome.

Powierzchnia ziemi łącznie z glebą.

W miejscach powstania obiektów kubaturowych i urządzeń infrastruktury drogowej nastąpi całkowita likwidacja gleb pod budynkami i drogami wewnętrznymi.

Klimat akustyczny.

Realizacja planu może być przyczyną zwiększenia hałasu związanego głównie ze zwiększonym ruchem komunikacyjnym związanym z dojazdem pojazdów do obiektu i działalnością projektowanych usług. Wzrost ten będzie niewielki, gdyż teren opracowania położony jest w bezpośrednim sąsiedztwie ruchliwej drogi wojewódzkiej o znacznej emisji hałasu.

Zwiększenie emisji hałasu nastąpi również na etapie budowy poszczególnych obiektów, jednak uciążliwość ta będzie krótkotrwała i ograniczy się do czasu budowy.

Zdrowie ludzi.

Realizacja działalności produkcyjnej i usług komercyjnych nie spowoduje negatywnego oddziaływania na zdrowie ludzi.

XIII. ROZWIĄZANIA MAJĄCE NA CELU ZAPOBIEGANIE I OGRANICZENIE NEGATYWNYCH ODDZIAŁYWAŃ NA ŚRODOWISKO.

Krajobraz

W celu ochrony krajobrazu uchwała w sprawie planu zobowiązuje ochrony walorów krajobrazowych doliny rzeki Białej i do kształtowania architektury harmonizującej z krajobrazem i nawiązującej formą do tradycyjnych form architektury miejscowej. Obowiązują:

- dachy o kącie nachylenia głównych połaci dachowych do 40°. Obowiązuje ciemna kolorystyka dachów w kolorach takich jak ciemnobrązowy, ciemnoczerwony, ciemnozielony, popielaty.
- maksymalna wysokość zabudowy: dla budynków produkcyjnych, usługowych, magazynowych i budynku mieszkalnego nie większa niż 12 m, dla budynków pomocniczych nie większa niż 7 m, dla obiektów na sieci elektroenergetycznej i telekomunikacyjnej nie większa niż 15 m, dla pozostałych obiektów budowlanych niebędących budynkami nie większa niż 5 m.

- W elewacjach wyklucza się stosowanie paneli z tworzyw sztucznych, kamieni otoczaków i jaskrawych kolorów.

Wody powierzchniowe i podziemne.

Uchwała planu wprowadza zakaz zrzutu nieoczyszczonych ścieków (nie dotyczy wód opadowych i roztopowych z dachów) do wód i gleby, zakaz gromadzenia wszelkich odpadów w miejscach do tego niewyznaczonych. Obowiązuje odprowadzenie ścieków do sieci kanalizacji sanitarnej. Dopuszcza się odprowadzenie ścieków do indywidualnych urządzeń na warunkach określonych w przepisach odrębnych. Odprowadzenie wód opadowych do istniejącej sieci kanalizacji deszczowej. Dopuszcza się rozwiązania indywidualne przy zachowaniu przepisów odrębnych.

Usuwanie odpadów poprzez segregację i gromadzenie ich w przystosowanych pojemnikach, usytuowanych zgodnie z przepisami odrębnymi i wywożenie w sposób zorganizowany.

Dla terenów położonych w obszarach szczególnego zagrożenia powodzią obowiązują rozwiązania konstrukcyjne i zabezpieczenia dostosowane do występującego zagrożenia oraz zakazy, nakazy i dopuszczenia określone w przepisach odrębnych. W wypadku nadsypania terenu dla potrzeb inwestycji ustalenia planu zobowiązują do zapewnienia swobodnego przepływu wód powodziowych z warunkiem, że podniesienie terenu nie może spowodować zmiany stanu wody na gruncie, szkodliwie wpływającej na tereny sąsiednie.

Szata roślinna i zwierzęca.

Omawiany plan nie zmienia użytkowania terenów lasów, oznaczonych w ewidencji gruntów jako „Ls”, oraz nie uszczupla obudowy biologicznej wód płynących. Uchwała planu zobowiązuje do zachowania co najmniej 10 % powierzchni działki, jako biologicznie czynnej. Powinno to w części zrekompensować straty w roślinności powstałe w miejscu budowy obiektów kubaturowych.

Powietrze atmosferyczne.

Ogrzewanie obiektów indywidualne, oparte o paliwa ekologiczne z uwzględnieniem zakazów i ograniczeń wynikających z przepisów odrębnych. Zalecane stosowanie oleju opałowego, gazu lub energii elektrycznej.

Klimat akustyczny.

W zakresie ochrony przed hałasem, obowiązuje ochrona przed hałasem i stosowanie urządzeń i zabezpieczeń dla utrzymania dopuszczalnego poziomu hałasu określonego w przepisach odrębnych jak dla terenów z koncentracją obiektów administracyjnych, handlowych i usługowych.

XIV. ROZWIĄZANIA ALTERNATYWNE DO ROZWIĄZAŃ ZAWARTYCH W PROJEKCIE PLANU LUB WYJAŚNIENIE BRAKU ROZWIĄZAŃ ALTERNATYWNYCH.

W projekcie planu nie przedstawiono rozwiązań alternatywnych, ponieważ zmiana dotyczy działek przylegających bezpośrednio do drogi wojewódzkiej. W bezpośrednim sąsiedztwie działek objętych zmianą przylegają tereny różnych form mieszkalnictwa, usług i rzemiosła o umiarkowanej intensywności zabudowy. Działki nie obejmują elementów cennych przyrodniczo i stanowią własność prywatną Inwestora o określonych zamierzeniach inwestycyjnych.

XV. STRESZCZENIE.

Zmiana w miejscowym planie zagospodarowania przestrzennego gminy Bobowa dotyczy przeznaczenia na tereny działalności produkcyjnej i usług komercyjnych części działek Nr 286 i 287 o powierzchni łącznej około 0,86 ha położonych w mieście Bobowa. Pozostała część działek przeznaczona na tereny zieleni nieurządzonej, będzie tak jak w planie dotychczasowym wolna od zabudowy. Na omawianym terenie działalności produkcyjnej i usług komercyjnych przewiduje się realizację „marketu budowlanego” z budynkami działalności produkcyjnej, budynkami usług komercyjnych i budynkami pomocniczymi.. Dopuszcza się remonty, rozbudowę, przebudowę, nadbudowę istniejącego budynku mieszkalnego i zmianę funkcji. Na potrzeby realizacji „marketu budowlanego” dopuszcza się nadsypanie terenu do rzędnej powyżej poziomu wody stuletniej, pod warunkiem zachowania przepisów odrębnych, oraz zapewnienia swobodnego przepływu wód powodziowych. Podniesienie terenu nie może spowodować zmiany stanu wody na gruncie, szkodliwie wpływającej na tereny sąsiednie. Dopuszcza się realizację sieci i urządzeń infrastruktury technicznej. Dopuszcza się budowę parkingów i dróg wewnętrznych poza nieprzekraczalną linią zabudowy, realizowanych na poziomie istniejących rzędnych terenu.

Nowo wyznaczony teren pod działalność produkcyjną i usług komercyjne w obszarach szczególnego zagrożenia powodzią, znajduje się w pobliżu terenów różnych form mieszkalnictwa, usług i rzemiosła o umiarkowanej intensywności zabudowy, a jego wprowadzenie jest zgodne ze „Studium uwarunkowań i kierunków zagospodarowania”.

Wg studium teren objęty zmianą znajduje się w strefie „2” funkcjonalno – przyrodniczej, strefie pogórzy i doliny Białej rolno – osadniczej, gdzie zakłada się koncentrację zabudowy w niszach osadniczych i intensywniejszy rozwój społeczno - gospodarczy. W strukturze osadniczej teren położony jest w strefie osadniczej „C” strefie do umiarkowanego rozwoju, w terenach już zabudowanych z możliwością zabudowy, gdzie rozwój następuje poprzez modernizację, adaptację i uzupełnienia. Teren położony jest w sąsiedztwie strefy aktywności gospodarczej i zaplecza techniczno – gospodarczego.

Zmiana w Planie Zagospodarowania Przestrzennego jest zgodna z wytycznymi zawartymi w opracowaniu ekofizjograficznym oraz przepisami prawa dotyczącymi ochrony środowiska.

Na terenie opracowania brak jest obiektów objętych konserwatorską ochroną przyrody i zabytków.

Teren proponowany do zmiany planu, położony jest poza Południowomałopolskim Obszarem Chronionego Krajobrazu.

Do terenu objętego zmianą od strony zachodniej przylega projektowany obszar Natura 2000 PLH 120020 „Ostoje Nietoperzy okolic Bukowca”, związany z doliną rzeki Białej. Projektowana zmiana w planie położona jest w odległości ok. 1,0 km na północny – wschód od kościoła w Bobowej i ok. 900 m na południowy – zachód od obszaru żerowania i nie będzie oddziaływała niekorzystnie na cele i przedmiot obszaru Natura 2000. Teren projektowanej zmiany jest częściowo zainwestowany i położony wśród zwartej zabudowy mieszkalno – usługowej. Trasę migracji nietoperzy stanowią prawdopodobnie zadrzewienia które znajdują się poza terenem objętym zmianą tj. przylegają zachodniej granicy działek nr 286 i 287.

Realizacja planu nie wpłynie negatywnie na obszar ochrony siedlisk Natura 2000 oraz nie powoduje transgranicznego oddziaływania na środowisko.

Teren objęty planem położony jest w granicach Obszaru Ochronnego Głównego Zbiornika Wód Podziemnych nr 434 „Dolina rzeki Biała Tarnowska”. Dla terenu tego obowiązuje zakaz realizacji inwestycji mogących zagrażać jakości i ilości wód podziemnych oraz ustalenia zawarte w § 5 uchwały.

Zmiana przeznaczenia terenu powoduje pewne zmiany w środowisku przyrodniczym.

Wystąpią tutaj zmiany w krajobrazie związane z powstaniem obiektów kubaturowych. Ustalenia do planu zawierają szereg wytycznych dotyczących wysokości, architektury i sposobu zagospodarowania terenu, których wypełnienie powinno zminimalizować niekorzystny wpływ na krajobraz.

Nie powinno nastąpić zanieczyszczenie środowiska gruntowo – wodnego w przypadku odprowadzeniu ścieków sanitarnych do sieci kanalizacji sanitarnej. Dopuszcza się odprowadzenie ścieków do indywidualnych urządzeń na warunkach określonych w przepisach odrębnych. Odprowadzenie wód opadowych do istniejącej sieci kanalizacji deszczowej. Dopuszcza się rozwiązania indywidualne przy zachowaniu przepisów odrębnych.

Usuwanie odpadów poprzez segregację i gromadzenie ich w przystosowanych pojemnikach, usytuowanych zgodnie z przepisami odrębnymi i wywożenie w sposób zorganizowany.

Dla terenów położonych w obszarach szczególnego zagrożenia powodzią obowiązują rozwiązania konstrukcyjne i zabezpieczenia dostosowane do występującego zagrożenia oraz zakazy, nakazy i dopuszczenia określone w przepisach odrębnych.

Omawiany plan nie zmienia użytkowania terenów lasów, oznaczonych w ewidencji gruntów jako „Ls”, oraz nie uszczupla obudowy biologicznej wód płynących. Uchwała planu zobowiązuje do zachowania co najmniej 10% powierzchni terenu działki jako biologicznie czynnej. Powinno to w części zrekompensować straty w roślinności powstałe w miejscu budowy obiektów kubaturowych.

Wzrost emisji zanieczyszczeń atmosferycznych związany z ogrzewaniem obiektów będzie niewielki, przy zastosowaniu zgodnych z uchwałą paliw ekologicznych z uwzględnieniem zakazów i ograniczeń wynikających z przepisów odrębnych. Zalecane stosowanie oleju opałowego, gazu lub energii elektrycznej.

Nie przewiduje się istotnego wzrostu natężenia hałasu czy emisji zanieczyszczeń atmosferycznych wskutek projektowanej działalności, w związku z położeniem działek bezpośrednio przy drodze wojewódzkiej o znacznej emisji hałasu.

Teren objęty planem położony jest w granicach Obszaru Ochronnego Głównego Zbiornika Wód Podziemnych nr 434 „Dolina rzeki Biała Tarnowska”. Dla terenu tego obowiązuje zakaz realizacji inwestycji mogących zagrażać jakości i ilości wód podziemnych.

Tereny objęte planem, zgodnie z mapami zagrożenia powodziowego dla rzeki Biała Tarnowska sporządzonymi przez Prezesa Krajowego Zarządu Gospodarki Wodnej, znajdują się w obszarach szczególnego zagrożenia powodzią na których prawdopodobieństwo powodzi wynosi raz na 100 lat ($Q_{1\%}$) i na których prawdopodobieństwo powodzi wynosi raz na 500 lat ($Q_{0,2\%}$) oraz znajdują się poza obszarami na których prawdopodobieństwo powodzi wynosi raz na 10 lat ($Q_{10\%}$). Dla terenów tych obowiązują rozwiązania konstrukcyjne i zabezpieczenia dostosowane do występującego zagrożenia oraz zakazy, nakazy i dopuszczenia określone w przepisach odrębnych. W planie dopuszczono ze względów zagrożenia powodzią podsypanie terenu w ograniczonym zakresie ale pod warunkiem, że nie będzie to zagrażać swobodnemu spływowi wód powodziowych i nie spowoduje zmiany stanu wód na terenach sąsiednich.

W związku z położeniem działek w sąsiedztwie zabudowy mieszkaniowej, podstawowym warunkiem powstania inwestycji jest ograniczenie jej uciążliwości do granic własności terenu..

Realizacja działalności produkcyjnej i usług komercyjnych nie spowoduje negatywnego oddziaływania na zdrowie ludzi.

Przepisy ogólne i szczegółowe zawarte w uchwale zatwierdzającej plan zagospodarowania przestrzennego oraz niniejszej prognozie, zabezpieczają środowisko naturalne przed niekorzystnym wpływem projektowanej zmiany.

Piotr Prokopczuk
ul. Tarnowska 21
33-300 Nowy Sącz

OŚWIADCZENIE

Niniejszym oświadczam, że spełniam wymagania zawarte w ust. art. 74a Ustawy z dnia 3 października 2008 r. o udostępnianiu informacji o środowisku i jego ochronie, udziale społeczeństwa w ochronie środowiska oraz o ocenach oddziaływania na środowisko (tekst jednolity – Dz. U. 2016 poz.353).

Posiadam ukończone studia magisterskie na Wydziale Geologii, Geofizyki i Ochrony Środowiska AGH w Krakowie.

Prognozy oddziaływania na środowisko opracowuję od roku 2000.

Jestem świadomy odpowiedzialności karnej za złożenie fałszywego oświadczenia.

mgr inż. Piotr Prokopczuk
Geolog - upr. nr VII-1095
33-300 N. Sącz, ul. Tarnowska 21
tel. 414 35 00, kom. 0602 150 287



Joanna Krok
Biała Niżna 388
33-330 Grybów

OŚWIADCZENIE

Oświadczam, że spełniam wymagania zawarte w ust. art. 74a Ustawy z dnia 3 października 2008 r. o udostępnianiu informacji o środowisku i jego ochronie, udziale społeczeństwa w ochronie środowiska oraz o ocenach oddziaływania na środowisko (tekst jednolity – Dz. U. 2016 poz.353).

Posiadam ukończone studia magisterskie na Wydziale Geologii, Geofizyki i Ochrony Środowiska AGH w Krakowie oraz 9 – letnie doświadczenie w pracach przygotowujących prognozy oddziaływania na środowisko.

Jestem świadoma odpowiedzialności karnej za złożenie fałszywego oświadczenia

GEOLOG
mgr inż. Joanna Krok
upr. nr VII-1613

