

STRATEGIA ROZWOJU GMINY BOBOWA NA LATA 2008 – 2013

BOBOWA 2007

pracownia projektowa
Magnus MEDIA

OPRACOWANIE:
ZESPÓŁ POD KIERUNKIEM
MGR. INŻ. PIOTRA JASIONA

PRACOWNIA PROJEKTOWA MAGNUS MEDIA
30-009 KRAKÓW, UL FRIEDLEINA 4-6/201
TEL/FAX: 012-632-25-08
mail: magnusmedia@fire4.krakow.pl

SPIS TREŚCI

WSTĘP	6
ZNACZENIE STRATEGII DLA ROZWOJU GMINY	6
PODSTAWY PRAWNE	8
CZĘŚĆ I.....	10
RAPORT O STANIE GMINY	10
I.1. UWARUNKOWANIA GEOGRAFICZNE I HISTORYCZNO-KULTUROWE.....	11
I.1.1. POŁOŻENIE ADMINISTRACYJNE	11
I.1.2. POŁOŻENIE GEOGRAFICZNE	12
I.1.3. WALORY PRZYRODNICZE	13
I.1.4. WALORY HISTORYCZNO-KULTUROWE.....	13
I.2. SFERA SPOŁECZNA	20
I.2.1. DEMOGRAFIA	20
I.2.2. RYNEK PRACY I BEZROBOCIE.....	22
I.2.3. OCHRONA ZDROWIA I OPIEKA SPOŁECZNA.....	25
I.2.4. OŚWIATA I WYCHOWANIE.....	26
I.2.5. KULTURA I SPORT	26
I.2.6. BEZPIECZEŃSTWO PUBLICZNE	27
I.2.7. ORGANIZACJE SPOŁECZNE	28
I.3. GOSPODARKA.....	28
I.3.1. GOSPODARKA, ROLNICTWO I LEŚNICTWO.....	28
I.3.2. TURYSTYKA	30
I.4. INFRASTRUKTURA TECHNICZNA.....	31
I.4.1. KOMUNIKACJA	31
I.4.2. SIEĆ WODOCIĄGOWA I KANALIZACYJNA	33
I.4.3. SIEĆ GAZOWA.....	33
I.4.4. ENERGETYKA.....	33
I.4.5. TELEKOMIUNIKACJA I ŁĄCZNOŚĆ	33
I.4.6. OCHRONA ŚRODOWISKA I GOSPODARKA ODPADAMI	33
I.4.7. POZYCJA GMINY NA TLE INNYCH GMIN POWIATU GORLICKIEGO	34
I.5. FINANSE	34
I.5.1. DOCHODY BUDŻETOWE	34
I.5.2. WYDATKI BUDŻETOWE	41
I.5.3. WYDATKI INWESTYCYJNE	43
CZĘŚĆ II.....	46
STRATEGIA ROZWOJU GMINY	46
II.1. PRZEBIEG PROCESU TWORZENIA STRATEGII	47
II.2. ANALIZA SWOT	48

II.3. ANALIZA GŁÓWNYCH PROBLEMÓW.....	54
II.4. OKREŚLENIE KIERUNKÓW ROZWOJOWYCH.....	56
II.5. OKREŚLENIE CELÓW ROZWOJU GMINY BOBOWA.....	59
II.6. PODSUMOWANIE I WNIOSKI.....	69
II.7. SYSTEM REALIZACJI STRATEGII	70

TABELA 1 - LICZBA LUDNOŚCI W GMINIE BOBOWA W LATACH 2000 – 2006 [ŹRÓDŁO: DANE GUS].....	20
TABELA 2 - PODZIAŁ LUDNOŚCI W GMINIE BOBOWA POD WZGLĘDEM WIEKU	21
TABELA 3 - WSKAŹNIK BEZROBOCIA W GMINIE BOBOWA W LATACH 2001 - 2006	23
TABELA 4 - BEZROBOCIE W GMINIE BOBOWA.....	24
TABELA 5 - WYKORZYSTANIE OBSZARÓW ROLNYCH W GMINIE BOBOWA.....	28
TABELA 6 - STRUKTURA BRANŻOWA PRZEDSIĘBIORSTW DZIAŁAJĄCYCH W GMINIE BOBOWA.....	29
TABELA 7 - STRUKTURA DOCHODÓW I WYDATKÓW BUDŻETOWYCH GMINY BOBOWA W LATACH 2004 - 2007	35
TABELA 8 - STRUKTURA DOCHODÓW BUDŻETOWYCH GMINY BOBOWA W LATACH 2004 - 2006	36
TABELA 9 - STRUKTURA WYDATKÓW BUDŻETOWYCH GMINY BOBOWA W LATACH 2004 - 2006	41
TABELA 10 - STRUKTURA WYDATKÓW INWESTYCYJNYCH GMINY BOBOWA W LATACH 2004 - 2006	43
TABELA 11 - UDZIAŁ WYDATKÓW INWESTYCYJNYCH GMINY BOBOWA DO WYDATKÓW OGÓŁEM W LATACH 2004 - 2006.....	44
TABELA 12 - HIERARCHIA CELÓW PROROZWOJOWYCH	62

<i>Rysunek 1 – Mapa Gminy Bobowa</i>	11
<i>Rysunek 2 - Lokalizacja Gminy Bobowa na tle Powiatu Gorlickiego</i>	12
<i>Rysunek 3 – Liczba ludności Gminy Bobowa na przestrzeni ostatnich 7 lat</i>	20
<i>Rysunek 4 – Struktura wiekowa mieszkańców Gminy.....</i>	21
<i>Rysunek 5 – Wskaźnik bezrobocia mieszkańców Gminy Bobowa na przestrzeni lat 2001 - 2006</i>	23
<i>Rysunek 6 – Sieć dróg na terenie Gminy Bobowa</i>	32
<i>Rysunek 7 – Struktura dochodów i wydatków z Budżetu Gminy Bobowa w latach 2004 - 2007</i>	36
<i>Rysunek 8 – Struktura dochodów 2006 roku</i>	39
<i>Rysunek 9 – Struktura wydatków w 2006 roku</i>	42
<i>Rysunek 10 – Udział wydatków inwestycyjnych w Budżecie Gminy Bobowa</i>	44

Wstęp

ZNACZENIE STRATEGII DLA ROZWOJU GMINY

Czym jest strategia?

Strategia Rozwoju Gminy jest podstawowym dokumentem strategicznym określającym cele i priorytety rozwoju społeczno-gospodarczego gminy w długiej perspektywie czasowej oraz warunki, które powinny ten rozwój zapewnić.

Zawiera ustalenie konkretnych i możliwych do osiągnięcia celów rozwoju w wymiarze społecznym, gospodarczym i terytorialnym, warunków, które powinien ten rozwój zapewnić oraz metod i środków jakie zastosowane zostaną przy realizacji ustalonych celów.

Strategia Rozwoju Gminy opracowana została przy uwzględnieniu zasady zrównoważonego rozwoju, na które prawodawstwo wspólnotowe kładzie szczególny nacisk, a więc zachowaniu równowagi pomiędzy celami gospodarczymi, społecznymi i wymogami środowiskowymi. Zrównoważony rozwój ma na celu równoważenie szans w dostępie do środowiska zarówno współcześnie żyjącego społeczeństwa, jak również przyszłych pokoleń.

Strategia zrównoważonego rozwoju jest demokratycznie uzgodnionym programem, zmierzającym do osiągnięcia najwyższego poziomu życia mieszkańców z poszanowaniem jego zasobów. Najważniejszą cechą tak opracowanej strategii jest integrowanie społeczeństwa i jego angażowanie w proces planowania. Oznacza to przyjęcie współodpowiedzialności za skutki wdrożenia strategii.

Korzyści z dysponowania strategią zrównoważonego rozwoju

- uniknięcie niepowodzeń związanych z brakiem posiadania aktualnego dokumentu strategii,
- skuteczniejsze wypełnianie obowiązków przez samorzady,
- możliwość nadania priorytetów działaniom,
- planowa realizacja zadań gospodarczych,

- efektywne budowanie i gospodarowanie budżetem,
- pomoc w opracowaniu studiów zagospodarowania przestrzennego,
- pomoc w opracowywaniu programów ochrony środowiska,
- pomoc w opracowywaniu planów przedsięwzięć inwestycyjnych,
- promocja wewnętrzna i zewnętrzna gminy,
- poprawa konkurencyjności w stosunku do potencjalnych inwestorów,
- dokument niezbędny do organizacji zewnętrznych źródeł finansowania (np. fundusze strukturalne UE, Banku Światowego),
- możliwość oceny zaawansowania w realizacji zaplanowanych celów.

Dlatego też należy stworzyć kompleksowe rozwiązanie prawne, umożliwiające wytyczenie kierunków rozwoju obszaru na kilkanaście kolejnych lat.

Czemu służy strategia?

Planowane w strategii działania mają ograniczać wpływ zewnętrznych zagrożeń i wewnętrznych słabości oraz wykorzystywać w największym stopniu szanse pojawiające się w przyszłości (jak np. wzrost zainteresowania turystyką i wypoczynkiem, czy napływ zewnętrznego kapitału).

Strategia Rozwoju Gminy stanowi również podstawę dla efektywnego wykorzystania przez Gminę i jej mieszkańców środków rozwojowych, zarówno krajowych, jak i z Unii Europejskiej, na realizację celów społeczno-gospodarczych, a zarazem do pomnażania ilości środków przez szybszy i efektywniejszy wzrost gospodarczy.

Przy opracowaniu Strategii Rozwoju Gminy uwzględniono zapisy dokumentu strategicznego wyższego rzędu tj. Strategii Rozwoju Województwa Małopolskiego na lata 2007-2013 z 30 stycznia 2006 roku, z którego wynika, że „o atrakcyjności regionów jako miejsca zamieszkania, pracy i prowadzenia działalności gospodarczej nie decyduje dzisiaj już jedynie ich kapitał fizyczny – tradycyjne wyposażenie w infrastrukturę czy bogactwo zasobów naturalnych, ale w co najmniej równym stopniu kapitał ludzki – aktywność, poziom wykształcenia, talenty, innowacyjność i umiejętność współpracy mieszkańców oraz kapitał symboliczny – poczucie tożsamości i związku z danym miejscem, a jednocześnie jego korzystny (lub nie) wizerunek.

Z drugiej strony w efekcie globalizacji i postępującej liberalizacji handlu niezwykle rozszerza się pole konkurowania regionów między sobą. Czy chcemy czy nie konkurujemy z innymi regionami na rynku krajowym, europejskim i globalnym: jako najbliższe środowisko działania dla miejscowych przedsiębiorstw, jako potencjalna lokalizacja dla ich nowych inwestycji, jako lokalizacja dla inwestorów z zewnątrz, wreszcie – jako przestrzeń dla potencjalnych odwiedzających (turystów) oraz najbardziej utalentowanych, wykształconych i przedsiębiorczych mieszkańców, którzy budują podstawy materialnego bogactwa całej społeczności regionu.

PODSTAWY PRAWNE

Strategia Rozwoju wykonana została zgodnie z Ustawą o zasadach prowadzenia polityki rozwoju oraz jest spójna z dokumentami strategicznymi kraju i województwa, co jest niezbędne przy ubieganiu się o dofinansowanie inwestycji ze środków budżetu państwa lub ze środków zagranicznych.

Podstawę prawną stanowią następujące dokumenty:

- Ustawa z dnia 6 grudnia 2006 o zasadach prowadzenia polityki rozwoju (Dz.U.06.227.1658);
- Narodowe Strategiczne Ramy Odniesienia 2007-2013 wspierające wzrost gospodarczy i zatrudnienie NARODOWA STRATEGIA SPÓJNOŚCI;
- Strategia rozwoju kraju 2007 – 2015;
- Strategia Rozwoju Województwa Małopolskiego na lata 2007–2013;
- Strategia rozwoju turystyki na lata 2007-2013 /Projekt/

Strategia jest również spójna z dokumentami Programów Operacyjnych na lata 2007-2013, umożliwiając dzięki temu pozyskanie dofinansowania ze środków UE. Są to między innymi:

- *Program Operacyjny Infrastruktura i Środowisko na lata 2007-2013* - głównym celem Programu jest podniesienie atrakcyjności inwestycyjnej Polski i jej regionów poprzez rozwój infrastruktury technicznej przy równoczesnej ochronie i poprawie

stanu środowiska, zdrowia, zachowaniu tożsamości kulturowej i rozwijaniu spójności terytorialnej;

- *Program Operacyjny Kapitał Ludzki na lata 2007-2013* - Program będzie koncentrować wsparcie na następujących obszarach: zatrudnienie, edukacja, integracja społeczna, rozwój potencjału adaptacyjnego pracowników i przedsiębiorstw, a także zagadnienia związane z rozwojem zasobów ludzkich na terenach wiejskich, budową sprawnej i skutecznej administracji publicznej wszystkich szczebli, wdrażaniem zasady dobrego rządzenia oraz promocją zdrowia zasobów pracy. Celem głównym jest: umożliwienie pełnego wykorzystania potencjału zasobów ludzkich, poprzez wzrost zatrudnienia i potencjału adaptacyjnego przedsiębiorstw i ich pracowników, podniesienie poziomu wykształcenia społeczeństwa, zmniejszenie obszarów wykluczenia społecznego oraz wsparcie dla budowy struktur administracyjnych państwa.
- *Małopolski Regionalny Program Operacyjny na lata 2007 – 2013* – jeden z 16 regionalnych programów operacyjnych, jest podstawowym dokumentem operacyjnym służącym realizacji polityki rozwoju regionu. Łączy on w sobie założenia Narodowej Strategii Spójności oraz potrzeby i aspiracje mieszkańców wynikające ze specyfiki i wewnętrznego potencjału Województwa Małopolskiego.
- *INTERREG- Program operacyjny współpracy transgranicznej Polska - Republika Słowacka 2007-2013* – gdzie określono wspólne priorytety strategiczne po obu stronach granicy, W tym: rozwój infrastruktury o znaczeniu transgranicznym, rozwój społeczno-gospodarczy oraz wsparcie inicjatyw lokalnych (mikroprojekty)
- *Program Rozwoju Obszarów Wiejskich na lata 2007-2013* – dofinansowanie będą mogły otrzymać jednostki samorządu terytorialnego np. na odnowę centrów wsi, zalesianie gruntów oraz rolnicy indywidualni, grupy producenckie i przedsiębiorcy nie będący rolnikami, ale prowadzący działalność na terenach wiejskich.
- *Fundusze Norweskie* - środki finansowe w ramach Mechanizmu Finansowego Europejskiego Obszaru Gospodarczego są jeszcze dostępne na realizację projektów w następujących trzech obszarach priorytetowych: promowanie zrównoważonego rozwoju poprzez lepsze wykorzystanie i zarządzanie zasobami, rozwój zasobów ludzkich poprzez m.in. promowanie wykształcenia i szkoleń, wzmacnianie w samorządzie i jego instytucjach potencjału z zakresu administracji lub służby publicznej, a także wzmacnianie wspierających go procesów demokratycznych, Opieka zdrowotna i opieka nad dzieckiem.

Część I.
**RAPORT O STANIE
GMINY**

I.1. UWARUNKOWANIA GEOGRAFICZNE I HISTORYCZNO-KULTUROWE

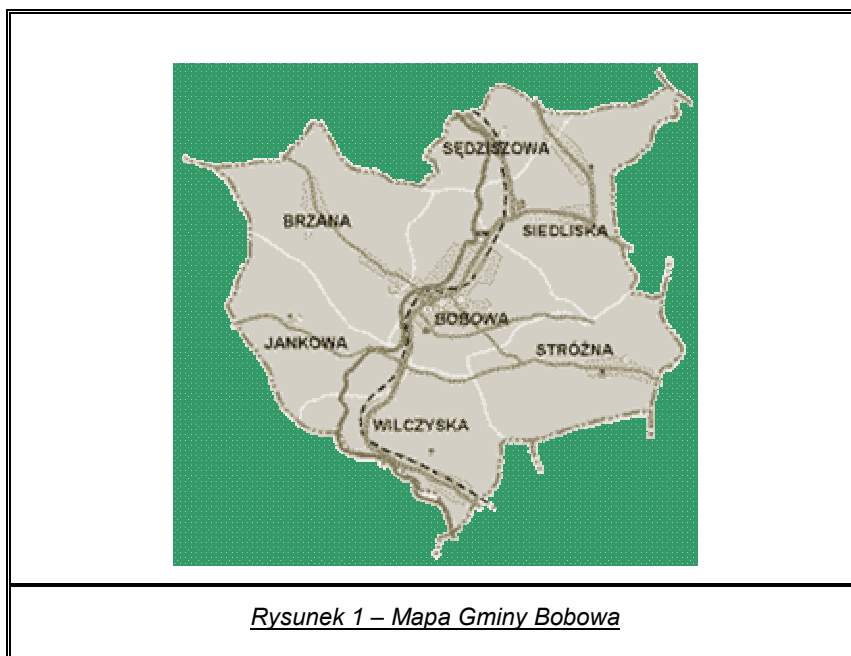
I.1.1. POŁOŻENIE ADMINISTRACYJNE

Gmina Bobowa położona jest w województwie małopolskim, w powiecie gorlickim, nad rzeką Białą Tarnowską, na trasie Tarnów - Nowy Sącz, przy linii kolejowej Tarnów – Stróże, na północny zachód od Gorlic. W latach 1975 – 1978 miejscowość administracyjnie należała do województwa sądeckiego.

Gmina zajmuje obszar 49,84 km², stanowi to 5,15 % powierzchni powiatu gorlickiego (967,36 km²). Według stanu na 31 grudnia 2006 r. liczy 9.239 mieszkańców, co stanowi 8,6 % ogółu osób zamieszkujących powiat gorlicki (107.813 osób).

Gęstość zaludnienia, wynosząca 184 /km² jest wyższa od średniej powiatu gorlickiego (110/km²) [źródło: Dane GUS z 31.12.2006].

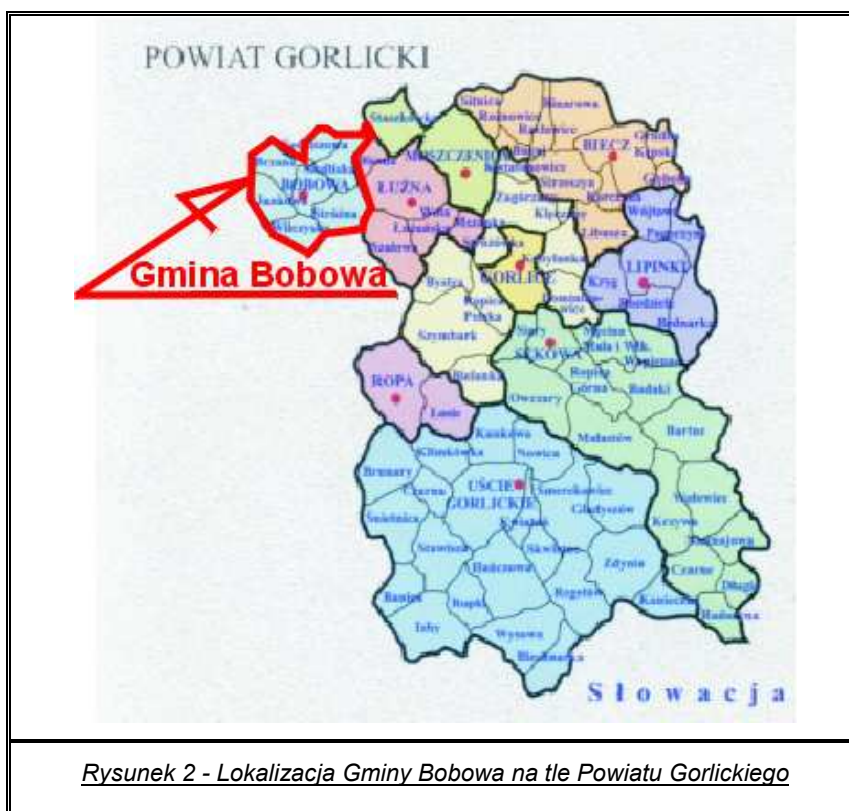
Gmina Bobowa składa się z 8 sołectw (Berchedów, Bobowa, Brzana, Jankowa, Sędziszowa, Siedliska Stróżna i Wilczyńska).



Największą miejscowością jest Bobowa, będąca siedzibą Gminy. Do większych wsi należą również Siedliska i Brzana.

I.1.2. POŁOŻENIE GEOGRAFICZNE

Gmina Bobowa leży na szerokości geograficznej północnej 49,11 stopni i i długości geograficznej wschodniej 20,57 stopni, około 280 m n.p.m. Tereny Gminy zlokalizowane są na Pogórzu Rożnowskim, w dolinie rzeki Białej. Od południa Gmina Bobowa otoczona jest Górami Grybowskimi, od zachodu Podgórzem Ciężkowickim, natomiast od wschodu sąsiaduje z Obniżeniem Bużańsko – Bieckim, stanowiącym część Dołów Jasielsko- Sanockich.



I.1.3. WALORY PRZYRODNICZE

Charakterystyczną cechą jest ukształtowanie terenu. Gminę otaczają duże kompleksy leśne, z piękną szatą roślinną.

Teren Gminy zlokalizowany jest w piętrze klimatycznym umiarkowanie ciepłym (klimat podgórski o dużym nasłonecznieniu). Wyróżniającą cechą jest silne przewietrzanie, zarówno grzbietów, jak i dolin. Z Gminą Bobowa sąsiadują gminy: Łużna (powiat gorlicki), Grybów, Korzenna (powiat nowosądecki), Ciężkowice (powiat tarnowski).

74 % ogólnej powierzchni stanowią użytki rolne, co przesądza o rolniczym charakterze Gminy. Występują średnie pod względem bonitacyjnym gleby (mady, piaszczyste i piaszczysto – żwirowe) oraz dłuższy okres wegetacji. Przeważa uprawa zbóż i okopowych. Produkcja zwierzęca jest zróżnicowana: oprócz bydła mleczno - opasowego prowadzony jest również chów trzody chlewnej. Lasy stanowią 16 % powierzchni Gminy. Dominują w nich buki, jawory, graby, świerki, jodły, będące pozostałością dawnych puszczy karpackich.

I.1.4. WALORY HISTORYCZNO-KULTUROWE

Pierwszą wzmiankę historyczną o istniejącej już miejscowości Bobowa datuje się na rok 1339. Taka data widnieje na przywileju lokacyjnym dla Pawła Benedyka wydanym przez królową Jadwigę. Był to przywilej lokacyjny oparty na prawie magdeburskim. Kolejna wzmianka pochodzi z *Kroniki* Jana Długosza, gdzie autor wspomina o dowódcy 46. chorągwi Zygmuncie z Bobowej. We wczesnym średniowieczu istniał na tym terenie gród, którego ślady można zobaczyć na lewym brzegu rzeki Białej, nieopodal obecnej miejscowości, na stromym wzgórzu, w przysiółku o nazwie Berdechów. Początki tego grodu archeolodzy odnoszą do IX w. Bobowa posiadała prawa miejskie w latach 1339-1934. Była miastem prywatnym, należącym na przestrzeni wieków m.in. do Gryfitów, Jordanów, Laskowskich i Jaworowskich. Na przełomie XV i XVI wieku istniały tu cztery strażnice obronne na węgierskim szlaku handlowym.

W 1732 roku zaczęli osiedlać się w Bobowej Żydzi, sprowadzeni przez właściciela Michała Jaworowskiego. Przed 1756 rokiem w Bobowej powstała murowana bóżnica i została utworzona samodzielna gmina żydowska. Żydzi otrzymali szereg przywilejów handlowych. Franciszek Łętowski pisał w 1784 roku: "Mają dozwolony handel i komercya wszystkie generaliter, towary sprowadzać, przedawać, gorzałki palić, szynkować, piwa warzyć, wina z Węgier beczkami sprowadzać, przedawać i szynkować". Niezależnie od tego wiele rodzin żydowskich otrzymywało przywileje indywidualnie oraz monopole na handel różnymi towarami. W połowie XVIII wieku Żydzi otrzymali zezwolenie na budowę synagogi, za którą przez kilkadziesiąt lat płacili daniny parafii katolickiej. II połowa XIX wieku był to okres działania słynnego cadyka Halberstama, założyciela dynastii cadyków i znanej jesziwy. Szlomo Halberstam (1847–1906), wnuk cadyka z Nowego Sącza, Chaima Halberstama, rabin Oświęcimia i Wisznicy był znakomitym nauczycielem rabinów, propagował ascetyczne życie i sprzeciwiał się oświacie publicznej, założył więc dwór i własną szkołę talmudyczną, do której ściągali Żydzi z Europy środkowej.

W 1880 roku w Bobowej żyło 481 Żydów, stanowiąc 38% ogółu mieszkańców. Przed I wojną światową w Bobowej mieszkało około 750 Żydów, co stanowiło 50% wszystkich mieszkańców.

W okresie międzywojennym Bobowa znana była jako ważny ośrodek ruchu chasydzkiego i siedziba sławnych cadyków z rodu Halbersztamów. W 1921 roku w Bobowej żyło 565 Żydów, stanowiąc 40% ogółu mieszkańców. Żydzi odgrywali ważną rolę w życiu gospodarczym Bobowej. Do nich należało prawie 90% sklepów oraz 18% warsztatów rzemieślniczych.

Podczas II wojny światowej, we wrześniu 1939 roku w okolicy Bobowej miały miejsce zacięte walki polskich oddziałów z armią niemiecką. Gdy tylko Niemcy zajęli Bobową rozpoczęły się prześladowania ludności żydowskiej.

W wyniku napływu żydowskich uchodźców, w maju 1940 roku w Bobowej żyło 710. Żydów. Jesienią 1940 roku Niemcy deportowali do Bobowej Żydów z Krynicy i okolicznych wiosek. W ten sposób latem 1941 roku w Bobowej mieszkało już 1.272 Żydów. W październiku 1941 roku Niemcy utworzyli w Bobowej getto, w którym znalazło się około 2 tys. Żydów. Na początku 1942 roku doszło do kilku egzekucji

Żydów na tutejszym cmentarzu żydowskim. W lipcu 1942 roku Niemcy przeprowadzili akcję likwidacji getta. Około 400 Żydów rozstrzelano w lesie Dobry, natomiast wszystkich pozostałych deportowano do obozu pracy przymusowej w Szebniach oraz gett w Gorlicach i Bieczu. Następnie byli deportowani do obozu koncentracyjnego w Bełżcu.

Obiekty historyczne związane z dawnymi mieszkańcami:

- **synagoga w Bobowej** - szczególne i najczęściej odwiedzane miejsce. Odzyskana w 1993 roku przez Gminę Wyznaniową Żydowską w Krakowie. Znajduje się pod opieką Fundacji Rodziny Nissenbaumów, Budynek zlokalizowany w pobliżu rynku, budowany jest na planie kwadratu z prostokątną przybudówką. Wielka sala modlitewna wykonana została z kamienia, nakryta dziesięciopółowym sklepieniem wspartym na czterech słupach, natomiast część zachodnia – zbudowana jest z drewna. Na ścianie wschodniej sali zachowała się polichromowana dekoracja z 1778 r. o motywach roślinnych i zwierzęcych stanowiąca bogatą oprawę *Aron ha-Kodesz* - wnęki ołtarzowej do przechowywania Tory - należącej do najcenniejszych zabytków żydowskiej sztuki sakralnej. Prace remontowe w synagodze trwały blisko 10 lat i ostatecznie 1 lipca 2003 roku, w rocznicę śmierci cadyka Salomona ben Natana, została uroczyście otwarta w obecności prawie stu bobowskich chasydów ze Stanów Zjednoczonych, Londynu i Izraela. Synagoga jest obiektem, który stanowi wartość zabytkową. Została ona wpisana do krajowego rejestru zabytków nieruchomości pod numerem A-374 w dniu 10 kwietnia 1968 oraz 531 z 26 lutego 1988 roku. Obecnie synagoga jest czynnym miejscem kultu, w którym nabożeństwa odbywają się podczas pielgrzymek chasydów do grobów cadyków bobowskich.
- **cmentarz żydowski w Bobowej** – ze względu na malownicze położenie należy on do najciekawszych polskich nekropolii. Znajduje się na wzgórzu, na przysiółku Pułanki. Do dziś zachowało się wiele nagrobków, wykonanych z marmuru, granitu i piaskowca (około 200 macew). Cmentarz licznie odwiedzany przez chasydów z USA. Dla pielgrzymów najważniejszym miejscem na terenie tej nekropolii jest ohel, rodzaj niewielkiego murowanego

żydowskiego grobowca, budowanego w celu uczczenia pamięci ważniejszych osób dla danej wspólnoty (na ogół religijnej). Bobowski ohel skrywa szczątki zmarłego w dniu 24 czerwca 1906 roku Salomona Halberstama, wnuka Chaima Halberstama z Nowego Sącza - założyciela sądeckiej dynastii cadyków. Salomon założył w Bobowej jesziwę, która stała się centralnym ośrodkiem nowej dynastii. Drugim pochowanym w ohelu jest Chaim Jakub z Bobowej, zięć Salomona Halberstama. Na cmentarzu znajdują się również groby żydowskich żołnierzy z czasów I wojny światowej oraz zbiorowe mogiły ofiar Holocaustu. W ostatnich latach cmentarz uporządkowano.

Inne obiekty historyczne na terenie Gminy Bobowa:

- **Kościół pw. Wszystkich Świętych z XIV w.** Jest to najstarsza budowla w Bobowej. Pierwsza wzmianka o nim pochodzi z 1412 r. W 1529 r. kościół został podniesiony przez bpa krakowskiego Piotra Tomickiego do godności kolegiaty. W latach 1561-92 kościół był w posiadaniu luteranów, następnie po odzyskaniu przez katolików w 1592 r. został rekonceyliowany przez bpa Pawła Dębskiego, sufragana krakowskiego. W XVII w. został przebudowany i powiększony o kaplicę. W 1889 r. zniszczony przez pożar, następnie odbudowany. Obiekt był budowany w stylu gotyckim i przebudowany w okresie baroku. Jest to świątynia jednonawowa, z prezbiterium zamkniętym trójbocznie. Posiada neogotycki ołtarz główny wykonany po 1889 r., z obrazem Ukrzyżowania - obraz autorstwa Jacka Malczewskiego, dwa ołtarze boczne neobarokowe z XX w., ołtarz w kaplicy rokokowy z 2. poł. XVIII w., w nim obraz Matki Bożej Bolesnej, otoczony miejscowym kultem, malowany przez Feliksa Hanusza w 1851 r. W kaplicy stoi barokowa chrzcielnica przykryta rokokową pokrywą.
- **Kościół cmentarny pod wezwaniem Św. Zofii z II poł. XV w., z ogrodzeniem z XVII i XIX wieku.** Gotycki kościół św. Zofii zachował się w niezmienionej formie od czasów średniowiecza. Został zbudowany w 2. poł. XV w. a pierwsza wzmianka o nim pochodzi z 1475 r. Później przejściowo zajęty był przez Arian i został odzyskany przez katolików w 1646 r. Kilkakrotnie był niszczoney pożarami. Jest to obiekt jednonawowy z prezbiterium zamkniętym trójbocznie.

Z pośród głównie barokowego wyposażenia na szczególną uwagę zasługuje późnogotycki obraz św. Zofii z córkami z początku XVI w., umieszczony w rokokowo-klasycystycznym ołtarzu głównym z XVIII/XIX w., w którego zwieńczeniu znajduje się obraz św. Stanisława Kostki, współczesny ołtarzowi. Obok kościoła znajduje się stara dzwonnica parawanowa, której powstanie przypada na okres gotyku. W XIX wieku została nadbudowana. Do II wojny światowej wisiał tu stary, zabytkowy XVIII-wieczny dzwon, który niestety padł ofiarą ostatniej wojny.

- **Dwór z XVII w. zwany "zamkiem"**, w którym zamieszkiwała m.in. rodzina **Długoszowskich**, będąca jednym z właścicieli Bobowej.
- **Kapliczka** z około 1800 r., z drewnianą rzeźbą św. Floriana, stojąca na bobowskim rynku
- **Cmentarze** z okresu I Wojny Światowej znajdują się obok cmentarza parafialnego w Siedliskach i na cmentarzu komunalnym w Bobowej.
- **Kościół parafialny pod wezwaniem świętego Mikołaja** w Siedliskach - datowany na przełom XIV i XV wieku. Wielokrotnie przebudowywany zatracił cechy stylowe. Z elementów wyposażenia świątyni wart uwagi jest rokokowy ołtarz główny z II poł. XVIII wieku. Przy kościele znajduje się murowana, parawanowa dzwonnica z I poł XIX wieku. Naprzeciw kościoła w zabytkowym parku zachowały się pozostałości zabudowań dworskich. Na miejscu tym istniała niegdyś osada obronna - do dziś widoczne są zarysy obwarowań.
- **Kościół parafialny pod wezwaniem świętego Stanisława Biskupa** w Wilczyskach. Jest to drewniana budowla jednonawowa powstała na początku XVII w. W ołtarzu głównym znajduje się cenny obraz "Zdjęcie z Krzyża", który powstał prawdopodobnie w XVII w. Obok kościoła znajduje się dzwonnica z I połowy XIX wieku oraz kaplica datowana na lata 60-te XIX wieku.
- **Renesansowy dwór obronny w Jeżowie** - jeden z najlepszych przykładów dworu renesansowego w Polsce. Pierwotnie był dworem wieżowym, później dobudowano północną część przekształcając go w kamienicę. Pierwszymi

właścicielami byli Jeżowscy herbu Strzemię. Wieża powstała przed 1525 rokiem, jej rozbudowę rozpoczęto już w 1544 r. Właścicielem był wtedy Adam Susz herbu Ogończyk, dlatego z takim właśnie herbem można spotkać się we dworze. Później obiekt zmieniał często właścicieli, aż około 1945 roku popadł w ruinę. Był więc użytkowany do końca II Wojny Światowej. Po renowacji mieszczą się w nim warsztaty Liceum Sztuk Plastycznych z Tarnowa. Często przyjeżdża tu i nocuje młodzież z tej właśnie szkoły.

W pejzaż kulturowy ziemi bobowskiej wpisali się również wielcy ludzie minionych epok i nam współcześni:

Znani ludzie z Bobowej

- **Cadyk Szlomo Halberstam i Chasydzi z Bobowej** - grupa chasydzka, której założycielem był jeden z wnuków cadyka Chaima Halberstama z Nowego Sącza, Szlomo (1847–1906). Wychowywał się i zdobywał wiedzę w domu swojego dziadka. Pełnił funkcję rabina w Oświęcimiu i Wisznicy. Był nauczycielem wielu wybitnych rabinów. Jako członek delegacji do austr. ministerstwa edukacji protestował przeciw rozszerzaniu obowiązku świeckiej edukacji na Żydów. W końcu XIX w. osiedlił się w miasteczku Bobowa (Małopolska), należącym do rodziny Długoszewskich. Założył tu jesziwę, która przyciągnęła wielu uczniów. W okresie międzywojennym była to jedna z najbardziej wpływowych grup chasydzkich, na większe święta do Bobowej przyjeżdżało kilkadziesiąt tysięcy chasydów. Dynastia bobowiecka kontynuowała nauki cadyka Chaima Halberstama z Nowego Sącza, kładąc nacisk na studia talmudyczne oraz skromne, niemal ascetyczne życie. Następcą Szloma Halberstama został jego syn, Ben-Cion (1874–1941), założyciel 16 jesziw w Małopolsce. Słynął z talentu muzycznego, sam był autorem i odtwórcą wielu pieśni. Brał aktywny udział w życiu politycznym i społecznym. Legendarna była jego działalność dobroczynna. Zamordowany wraz z wieloma członkami rodziny we Lwowie w lipcu 1941, po wkroczeniu wojsk niemieckich do miasta. Następcą Ben-Ciona został jego syn Szlomo (ur. 1908), któremu udało się opuścić Polskę w czasie II wojny światowej. Osiedlił się w Nowym Jorku i tam założył jesziwę. Modlitewnie chasydzi z Bobowej istnieją także w Londynie, Jerozolimie, Antwerpii, Toronto i Montrealu. [Tekst

zamieszczony powyżej pochodzi z książki "Historia i kultura Żydów polskich. Słownik", autorstwa Aliny Catej] Hanny Węgrzynek i Gabrieli Zalewskiej, wydanej przez WSiP

- **Rodzina Długoszowskich** będąca właścicielami Bobowej.
- **Michał Miłkowski** dziedzic Siedlisk i innych okolicznych wsi od 1806 właściciel Bobowej. Zasłużył się on dla miasta zakładając kasę pożyczkową dla wspierania podupadłych gospodarzo mieszczan. Nie ograniczył się przy tym do jej założenia, lecz wsparł hojnie z własnych środków. Był patriotą - ukrywał u siebie uczestników powstania listopadowego i udzielał im pomocy finansowej.
- **Urszula Rojek**, urodzona w Bobowej jest wybitną i niezwykle wszechstronną śpiewaczką operową, operetkową i musicalową (sopran koloraturowy). Koncertowała w największych salach koncertowych Europy i Ameryki. Brała udział w programach telewizyjnych i radiowych oraz filmach. Jest laureatką licznych wyróżnień w międzynarodowych konkursach wokalnych - operowych i operetkowych.
- **Zbigniew Preisner** (1955 -) - światowej sławy kompozytor, twórca muzyki do filmów K. Kieślowskiego. Mieszkał wraz z rodziną we wsi Brzana k. Bobowej. Nazywał się Kowalski z domu, później przyjął nazwisko swojej żony i zmienił je na Preisner. Ukończył LO w Bobowej, studiował w Krakowie, był związany z Piwnicą pod Baranami. Pracuje ze znanymi reżyserami, pisze opery, nagrywa płyty, a jego muzyka rozbrzmiewa w najświetniejszych salach koncertowych świata. Jest laureatem prestiżowych nagród światowych krytyków, zdobywca Cezara, kilkakrotnie nominowany do Golden Globe.
- **Bolesław Wieniawa-Długoszowski** (1881-1942) - generał dywizji. Urodził się w Maksymówce pow. Dolina, ale wychował się w Bobowej, ponieważ jego rodzice nabyli tam dworek. Ukończył szkołę w Bobowej. Z wykształcenia lekarz okulista, z zamiłowania poeta. Legionista, poeta, był adiutantem i ulubieńcem marszałka Piłsudskiego, współorganizator przewrotu majowego w 1926 r., pełnił szereg funkcji dowódczych w WP, w latach 1938-1940 był ambasadorem RP w Rzymie. W czasie II wojny światowej pozostał bez przydziału, popełnił samobójstwo w Nowym Jorku.

I.2. SFERA SPOŁECZNA

I.2.1. DEMOGRAFIA

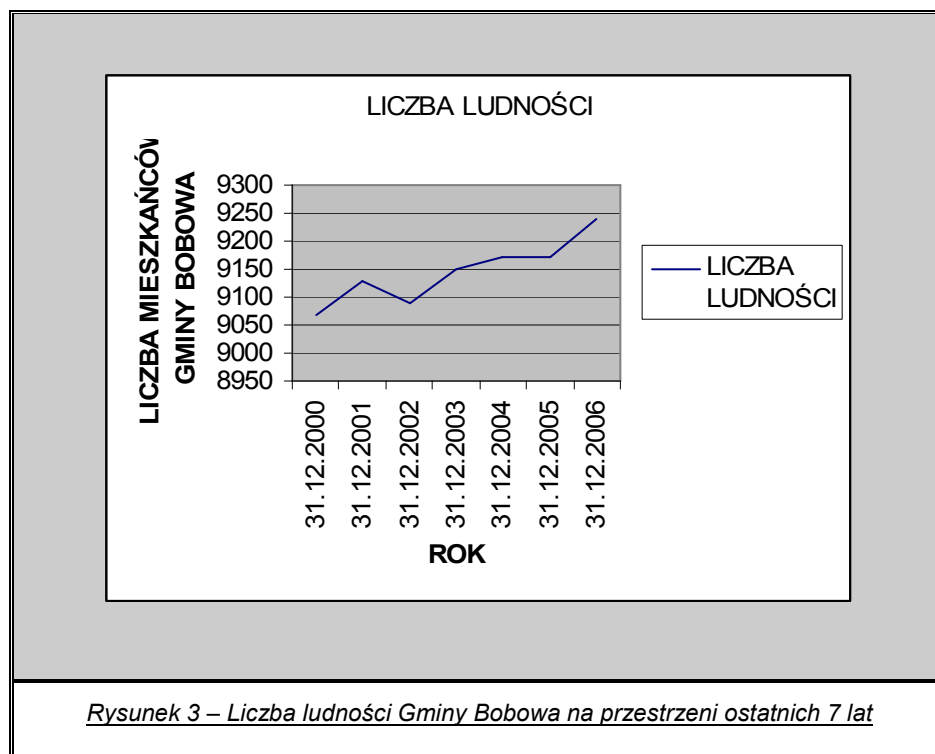
Gmina liczy 9.239 mieszkańców, w tym 4.674 to mężczyźni i 4.565 kobiety.

(Źródło: dane GUS 31.12.2006).

Kształtowanie się liczby ludności w poszczególnych latach wskazuje poniższa tabela oraz wykres.

Tabela 1 - Liczba ludności w Gminie Bobowa w latach 2000 – 2006 [źródło: dane GUS]

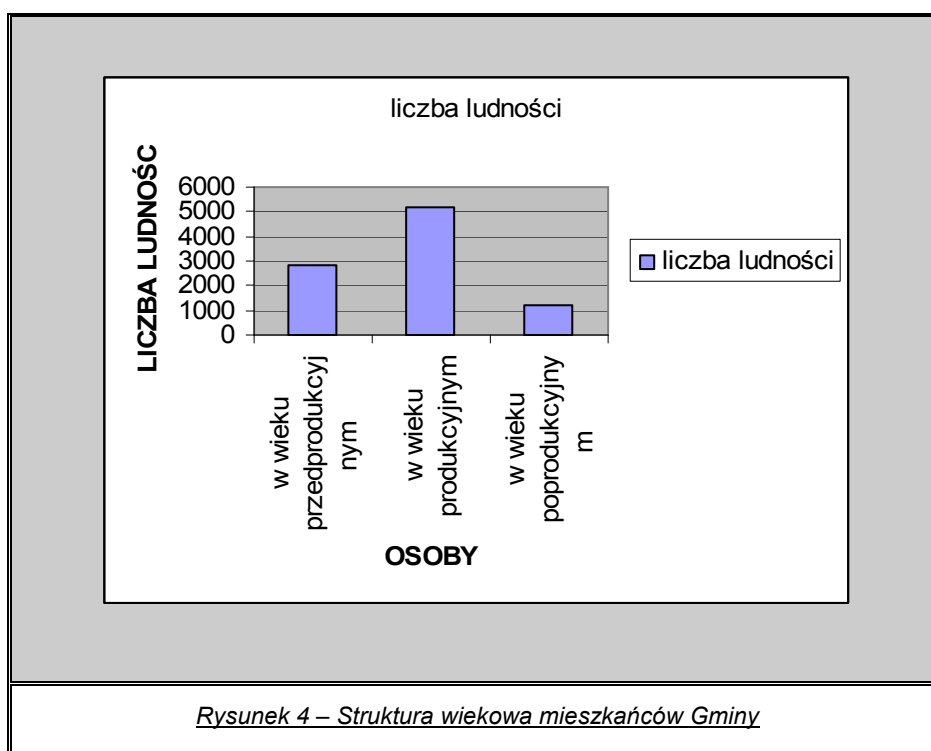
DATA	LICZBA LUDNOŚCI	MĘŻCZYŹNI	KOBIETY
31.12.2000	9.068	4.546	4.522
31.12.2001	9.127	4.571	4.556
31.12.2002	9.089	4.575	4.514
31.12.2003	9.150	4.616	4.534
31.12.2004	9.170	4.628	4.542
31.12.2005	9.172	4.640	4.532
31.12.2006	9.239	4.674	4.565



Strukturę wieku mieszkańców Gminy (dane GUS 31.12.2006) prezentuje poniższa tabela.

Tabela 2 - Podział ludności w Gminie Bobowa pod względem wieku

WIEK MIESZKAŃCÓW	LICZBA OSÓB	ODSETEK
Ogółem	9.239	100 %
0 – 7 lat	1.003	10,9 %
8 – 18 lat	1.844	20 %
Kobiety 19 –60 lat	2.368	25,6 %
Mężczyźni 19 – 65 lat	2.796	30,3 %
Pozostali mieszańcy - kobiety od 60 roku życia i mężczyźni od 65 roku życia	1.228	13,2 %
W tym powyżej 75 roku życia	383	
Osoby w wieku przedprodukcyjnym	2.847	30,8 %
Osoby w wieku produkcyjnym	5.164	55,9 %
Osoby w wieku poprodukcyjnym	1.228	13,3 %



Z powyższych danych wynika, że Bobowa jest gminą ludzi młodych - 56 % mieszkańców to osoby w wieku produkcyjnym, dzieci i młodzież do 18 roku życia stanowią 30 % ogólnej liczby mieszkańców, natomiast 13 % to osoby w wieku poprodukcyjnym.

Struktura przyrostu naturalnego i saldo migracji w roku 2006 [dane GUS 31.12.2006) kształtuje się następująco:

■ Urodzenia	143
■ Zgony	71
■ Przyrost naturalny	72
■ Wymeldowania	74
■ Zameldowania	69
■ Saldo migracyjne	- 5

Wskaźnik przyrostu naturalnego w Gminie wynosi 7,8 na 1000 osób i jest zdecydowanie wyższy niż w powiecie gorlickim, gdzie wynosi 2,1 (dane GUS 31.12.2006).

I.2.2. RYNEK PRACY I BEZROBOCIE

Ludność w wieku produkcyjnym stanowi prawie 56 % ogółu mieszkańców Gminy. Jest to zjawisko korzystne dla rozwoju Gminy.

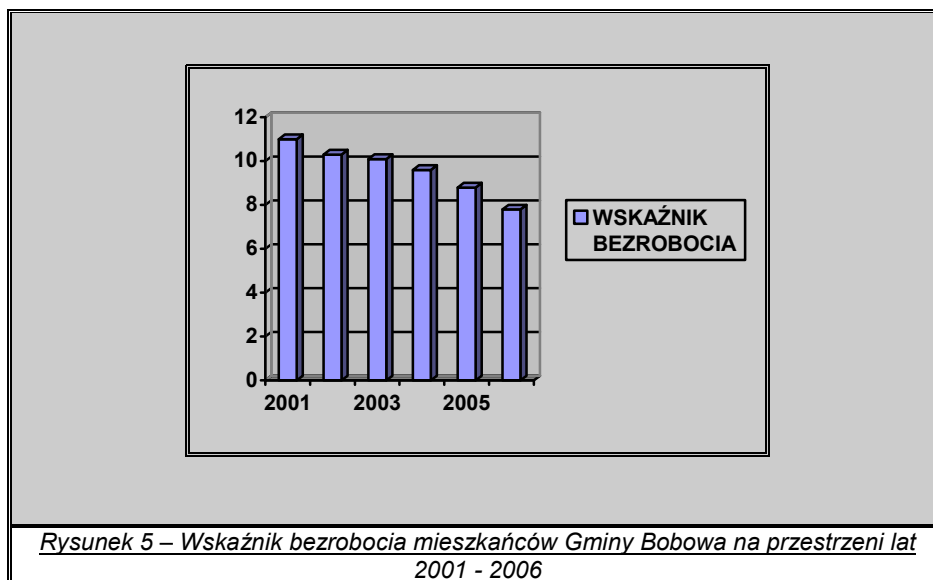
W Powiatowym Urzędzie Pracy w Gorlicach z terenu Gminy Bobowa zarejestrowanych bezrobotnych było w:

- 2001 roku 1.004 osoby, w tym 521 kobiet
- 2002 roku 934 osoby, w tym 436 kobiet,
- 2003 roku 923 osoby, w tym 483 kobiety
- 2004 roku 881 osoby, w tym 480 kobiety
- 2005 roku 810 osoby, w tym 463 kobiety
- 2006 roku 732 osoby, w tym 424 kobiety

Poniższa tabela oraz wykres przedstawiają rozkład wskaźnika bezrobocia mieszkańców Gminy Bobowa w latach 2001 – 2006.

Tabela 3 - Wskaźnik bezrobocia w Gminie Bobowa w latach 2001 - 2006

ROK	LICZBA		WSKAŹNIK BEZROBOCIA [%]
	LUDNOŚCI	OSÓB BEZROBOTNYCH	
2001	9127	1004	11,0
2002	9089	934	10,3
2003	9150	923	10,1
2004	9170	881	9,6
2005	9172	810	8,8
2006	9239	723	7,8



Widoczny jest wyraźny trend spadkowy, co jednak nie jest związane z tworzeniem nowych miejsc pracy lecz głównie z wyjazdami do pracy za granicą.

Proporcjonalnie zmniejszała się również liczba osób z prawem do zasiłku

- 2001 rok - 228 osób
- 2002 rok – 197 osób
- 2003 rok – 180 osób

Wg danych GUS stan na dzień 31.12.2006 zarejestrowanych bezrobotnych było 732 osób (308 mężczyzn i 424 kobiety) z tego z wykształceniem wyższym 12 osób, policealnym i średnim zawodowym 221 osób, średnim ogólnokształcącym 31, zawodowym 352 osoby oraz podstawowym i niepełnym podstawowym 113 osób.

Natomiast na dzień 30.09.2007 (dane Powiatowego Urzędu Pracy w Gorlicach) bezrobocie w Gminie Bobowa przedstawia się następująco:

Tabela 4 - Bezrobocie w Gminie Bobowa

Liczba zarejestrowanych osób bezrobotnych w Gminie Bobowa	562
w tym osób z prawem do zasiłku	77

Wiek	18 - 24	172
	25 - 34	163
	35 - 44	123
	45 - 54	90
	55 - 59	14
	60 - 64	0
Wykształcenie	wyższe	16
	policealne i średnie zawodowe	152
	średnie ogólnokształcące	63
	zasadnicze zawodowe	232
	gimnazjalne i poniżej	99

Niski poziom wykształcenia to jedna z głównych przyczyn braku propozycji pracy i przechodzenie na pozycję tzw. „zawodowego bezrobotnego”. Najbardziej widocznym i bezpośrednim skutkiem bezrobocia jest znaczne obniżenie standardu materialnego .

Poziom bezrobocia jest trochę niższy od odsetka bezrobotnych dla powiatu gorlickiego (21,1%) i znacznie wyższy w porównaniu do danych dla województwa małopolskiego (11,4 %). Jednak bezrobocie w Gminie Bobowa jest zjawiskiem, które dotyka szerokie kręgi społeczne. Znaczna część mieszkańców zatrudniona była w zakładach w Gorlicach czy Tarnowie lecz ich likwidacja spowodowała, że osoby te utraciły pracę, a skutki społeczne i straty, które są tego następstwem są trudne do

oszacowania. Utrata pracy, przejście na zasiłek, potem jego utrata i potrzeba korzystania z pomocy społecznej to czynniki, które prowadzą do ubóstwa ze wszystkimi jego konsekwencjami – przede wszystkim degradacji dużych grup społecznych i to nie tylko samych bezrobotnych lecz w równym stopniu ich rodzin.

I.2.3. OCHRONA ZDROWIA I OPIEKA SPOŁECZNA

Na terenie Gminy działają :

- Niepubliczny Zakład Opieki Zdrowotnej „ BOMED ” – Bobowa i filia w Siedliskach. W jej skład wchodzi:
 - Poradnia ginekologiczno-położnicza
 - Poradnie (gabinet) lekarza POZ
 - Gabinet medycyny szkolnej
 - Poradnia (gabinet) pielęgniarki i położnej środowiskowej
 - Poradnia rehabilitacyjna
 - Gabinet zabiegowy
- Niepubliczny Zakład Opieki Zdrowotnej „ LANGMED ” - Bobowa. Prowadzi gabinety:
 - Gabinet medycyny szkolnej
 - Poradnia (gabinet) pielęgniarki i położnej środowiskowej
 - Poradnia i gabinet stomatologiczny
 - Pracownia diagnostyki laboratoryjnej – laboratorium analityczne
 - Poradnia chirurgii urazowo-ortopedycznej
 - Poradnia dziecięca
 - Poradnia ginekologiczno-położnicza
 - Poradnia (gabinet) lekarza POZ
 - Poradnia okulistyczna
- Indywidualne Specjalistyczne Praktyki Lekarskie Stomatologiczne.

I.2.4. OŚWIATA I WYCHOWANIE

Na terenie całej Gminy znajduje się 24 placówki edukacyjne w tym Szkolne Schronisko Młodzieżowe. Sołectwo Bobowa wyróżnia się w skali województwa tym, że posiada kilka szkół ponadpodstawowych zgrupowanych w dwóch zespołach:

- Zespół Szkół Ogólnokształcących, który tworzą:
 - o Liceum Ogólnokształcące,
 - o Technikum Gospodarstwa
 - o Policealna szkoła Ekonomiczna,
 - o Policealna Szkoła Żywienia.
- Zespół Szkół Zawodowych, gdzie młodzież kształci się w :
 - o Liceum Profilowanym: Ekonomiczno- Administracyjnym
 - o Leśnictwa i Technologii Drewna
 - o Liceum Technicznym przekształconym w Liceum Profilowane
 - o Ekonomiczno – Administracyjne,
 - o Leśnictwa i Technologii Drewna
 - o Ochrony Środowiska
 - o Technikum zawodowym – na bazie zasadniczej szkoły zawodowej
 - o Technikum Technologii Odzieży
 - o Technikum Technologii Drewna
 - o Zasadniczej Szkole Zawodowej o kierunku sprzedawca.

Ponadto młodzież uczęszcza do 7 szkół podstawowych (Bobowa, Brzana, Sędziszowa, Stróżna, Siedliska, Jankowa, Wilczyska) i 3 gimnazjów (Bobowa, Siedliska, Brzana).Mniejsze dzieci mogą korzystać z przedszkoli samorządowych w Bobowej i Wilczyskach.

I.2.5. KULTURA I SPORT

Życie kulturalne Bobowej organizowane jest przez Centrum Kultury i Promocji Gminy. Organizuje ono przeglądy i konkursy oraz inne formy skierowane do dzieci, młodzieży i osób dorosłych. Od lipca 1999 roku Centrum kultury redaguje i wydaje kwartalnik społeczno-kulturalny „ Nasza Gmina”. Centrum posiada również salę widowiskową na

200 miejsc z obszernym zapleczem sceny. Prowadzi Bibliotekę Publiczną wraz z dwoma filiami w Wilczyskach i Siedliskach. Biblioteka posiada czytelnię internetową, ze stałym dostępem.

Od grudnia 2003r. Centrum Kultury prowadzi Gminne Centrum Informacji, które ma na celu przede wszystkim przeciwdziałanie bezrobociu wśród absolwentów oraz skracanie czasu pozostawania bez pracy wśród osób już zarejestrowanych. Centrum Informacji organizuje kursy obsługi komputerów, zarówno na poziomie podstawowym, jak i zaawansowanym oraz prowadzi kawiarenkę internetową. Wszystkie usługi dla absolwentów i osób bezrobotnych są bezpłatne.

W Gminie działają:

- Orkiestra dęta przy OSP w Sedliskach
- Regionalny Zespół Pieśni i Tańca "Koronka" w Bobowej.
- Orkiestra dęta przy OSP w Bobowej
- Orkiestra dęta przy Parafii w Jankowej

Sport propagują cztery kluby sportowe, o znakomitych osiągnięciach nie tylko wojewódzkich, ale także krajowych. Są to:

- LKS Bobowa - piłka siatkowa mężczyzn, drużyna gra w klasie międzywojewódzkiej,
- MKS „Podkarpacie” - piłka siatkowa kobiet, drużyna gra w trzeciej lidze,
- Klub Sportowy „Bobowa” - drużyna piłki nożnej w klasie A,
- UKS „Brzana” - tenis stołowy,
- UKS „Wilczyska” - tenis stołowy.

I.2.6. BEZPIECZEŃSTWO PUBLICZNE

W miejscowości Bobowa zlokalizowany jest posterunek policji, który obsługuje całą Gminę.

Poważnym zagrożeniem dla bezpieczeństwa obywateli jest słaba infrastruktura, w tym brak oświetlenia niektórych wsi i ulic, zły stan techniczny nawierzchni dróg i brak

elementów bezpieczeństwa pieszych, w tym niedostateczne zabezpieczenie bezpośrednich wyjść ze szkół na jezdnię.

W Gminie działa siedem jednostek OSP: w Bobowej, Brzanie, Siedliskach, Sędziszowej, Stróżnej Wilczyskach i Jankowej.

I.2.7. ORGANIZACJE SPOŁECZNE

Częścią życia społecznego Gminy Bobowa są działające organizacje i stowarzyszenia:

- Stowarzyszenie Rodzin Katolickich,
- Katolickie Stowarzyszenie Młodzieży,
- Caritas,
- Stowarzyszenie Miłośników Bobowej,
- Związek Kombatantów i Byłych Więźniów Politycznych RP,
- Polski Związek Emerytów, Rencistów i Inwalidów.
- Stowarzyszenie Twórczości Regionalnej w Bobowej.

I.3. GOSPODARKA

I.3.1. GOSPODARKA, ROLNICTWO I LEŚNICTWO

Gmina Bobowa ma charakter zdecydowanie rolniczy. Większość gospodarstw to gospodarstwa małe, o powierzchni do 5 ha. Tylko 0,2 % ogółu stanowią gospodarstwa powyżej 10 hektarów.

Charakterystykę wykorzystania obszarów rolnych obrazuje poniższa tabela.

Tabela 5 - Wykorzystanie obszarów rolnych w Gminie Bobowa

RODZAJ GRUNTÓW	POWIERZCHNIA w ha	UDZIAŁ PROCENTOWY
Grunty orne	2.709	54,4
Sady	42	0,8
Łąki	513	10,3
Pastwiska	346	6,9
Lasy	738	14,8

Pozostałe grunty i nieużytki	636	12,8
Razem	4984	100

[Dane wg .GUS stan na 31.12.20006]

Pod względem przydatności rolniczej większość gleb Gminy – 77 % zaliczana jest do klasy IV a i b, a pozostałe 23 % jest mozaiką innych klas. Największe obszary gruntów ornych wykorzystywane są pod zasiew pszenicy (957 ha) i innych zbóż (mieszanka zbożowa 394 ha , jęczmień 127 ha). Niemal cały areal zajmuje uprawa ziemniaka 414 ha, a wszystko to wykonuje się w gospodarstwach i na działkach, których jest 2667.

Struktura wykształcenia użytkowników gospodarstw rolnych indywidualnych, podobna jest do średniej dla wsi województwa. Jest nieco wyższy jest odsetek osób posiadających wykształcenie zasadnicze zawodowe (34,5 %) mniej natomiast jest osób z wykształceniem średnim zawodowym czy policealnym (19,8 %). Tylko 4,5 % społeczności posiada wyższe wykształcenie. 36,8 % rolników posiada wykształcenie podstawowe.

Pomimo, że niemal każda rodzina posiada przynajmniej działkę, to dla większości mieszkańców Gminy główne źródło utrzymania stanowi praca poza rolnictwem. Niemal odsetek mieszkańców prowadzi działalność gospodarczą na własny rachunek. Stawia to Bobową w rzędzie najprężniej działających pod tym względem gmin w powiecie gorlickim. Liczbę przedsiębiorstw w Gminie Bobowa w podziale na branże przedstawia poniższa tabela.

Tabela 6 - Struktura branżowa przedsiębiorstw działających w Gminie Bobowa

BRANŻA	LICZBA PODMIOTÓW
Budownictwo	81
Gastronomia	7
Handel	65
Hodowla	18
Produkcyjno - usługowe	31
Pozostałe usługi niematerialne	70
Produkcja wyrobów	2
Transport	10

Usługi przemysłowe

2

[Dane GUS 31.12.2006]

Łączna liczba przedsiębiorców – 304, z czego 30 to sektor publiczny a 274 prywatny, w tym 1 fundacja.

Największe firmy na terenie Gminy to:

- Delikatesy „CENTRUM”
- Piekarnia „Bobowska”
- Gminna Spółdzielnia „SCH” w Bobowej,
- Spółdzielnia Mleczarska w Bobowej.

1.3.2. TURYSTYKA

Turyści przyjeżdżający do regionu na odpoczynek letni, zimowy lub sobotnio-niedzielny mają do dyspozycji niewielką bazę turystyczną, ale za to bardzo ciekawe obiekty do zwiedzania.

W Gminie baza noclegowa ogranicza się do :

- Zajazdu Ostoja – 40 miejsc noclegowych
- Zajazdu Bobowianka - 18 miejsc noclegowych

Można również skorzystać z ofert gospodarstw agroturystycznych .

W 2006 roku z noclegów skorzystało łącznie 1.863 osoby w tym 6 osób z zagranicy.

Główne proponowane formy wypoczynku to wędrówki i wycieczki rowerowe. Gmina Bobowa dysponuje bowiem niezwykle ciekawymi ofertami terenowymi i możliwością zwiedzania ciekawych miejsc. Proponowane są następujące trasy turystyczne:

- Na Bukowiec (503 m n.p.m.) – możliwość zwiedzenia rezerwatu „Diable Skały” z Diablą Dziurą i Jaskinią Salamander,
- Do Szalowej (330-350 m n.p.m.) – możliwość zwiedzenia barokowego drewnianego kościoła z XVIII w.,
- Do Grybowa – możliwość zwiedzenia muzeum, w którym znajdują się pamiątki po Arturze Grottgerze, a także drewnianej plebanii z 1699r,
- Do Ciężkowic przez Pławną – z możliwością obejrzenia drewnianych domów w rynku z XVII i XVIII w. oraz rezerwatu przyrodniczego „Skamieniałe Miasto” -

malownicze zgrupowanie skał piaskowca ciężkowickiego, które skutkiem procesów erozji przybrało niezmiernie ciekawe kształty,

- Do Krużlowej Wyżnej – możliwość zwiedzenia drewnianego kościoła z 1520 r. z polichromią tego okresu, chrzcielnicą kamienną z XV w., oraz obrazami z XVII-XVIII w. Z tego kościoła pochodzi znajdująca się obecnie w Muzeum Narodowym w Krakowie słynna Madonna Krużłowa z początku XV w.

Szczególną ofertą turystyczną jaką dysponuje Bobowa jest możliwość zwiedzenia obiektów dawnej kultury żydowskiej, w tym synagogi w Bobowej. Oferta ta należy do grupy turystyki etnicznej i skierowana jest nie tylko do turystów pochodzenia żydowskiego.

I.4. INFRASTRUKTURA TECHNICZNA

I.4.1. KOMUNIKACJA

Komunikację Gminy stanowią :

- drogi wojewódzkie - 14,2 km
- drogi powiatowe - 14,3 km
- drogi gminne - ok.170 km
- drogi prywatne.

Ponadto Gmina posiada bardzo dobre połączenie kolejowe z Nowym Sączem i Tarnowem oraz autobusowe z Gorlicami. Komunikację PKS uzupełniają prywatne mikrobusy, które kursują pomiędzy sąsiednimi gminami Grybów i Ciężkowice.



Drogi w Gminie niezależnie od zarządcy wymagają dalszych nakładów inwestycyjnych. Ostatnia inwestycja Zarządu Dróg Wojewódzkich w Krakowie, polegająca na remoncie nawierzchni na drogach 981 i 977 wraz z przebudową wiaduktu w Bobowej poprawiła dostępność komunikacyjną Gminy, jednak niezbędne są inwestycje, poprawiające bezpieczeństwo ruchu pieszego, w tym budowa chodników. Droga wojewódzka nr 981 wraz ze stanowiącą jej przedłużeniem drogą wojewódzką nr 977 jest ważnym korytarzem transportowym o kierunku północ – południe we wschodniej części województwa, łącząc trzy powiaty: tarnowski, nowosądecki i gorlicki, oraz zapewniając dostęp bezpośrednio z kierunku północnego do uzdrowisk w Krynicy, Muszynie, Dolinie Popradu, przejścia granicznego Leluchów – Plavec.

W znacznie gorszym stanie są drogi powiatowe, które wymagają natychmiastowego remontu. Podobny standard reprezentują drogi gminne, pomimo rocznych remontów. Generalnie drogi gminne są w złym stanie, ich szerokość jest niewystarczająca dla bezpiecznego poruszania się pojazdów i pieszych, odwodnienie dróg jest słabe, brakuje przepustów i rowów. Drogi posiadają nawierzchnię asfaltową i nieutwardzone pobocza. Mosty, mostki mają niewystarczającą nośność, przez co wymagane jest ograniczenie tonażu pojazdów, są również w złym stanie technicznym.

I.4.2. SIEĆ WODOCIĄGOWA I KANALIZACYJNA

Długość sieci wodociągowej Gminy Bobowa wynosi ogółem 30,0 km (Wilczyska - Moroń i Bobowa, Jankowa) a liczba budynków mieszkalnych i zbiorowego zamieszkania do niej przyłączonych to 547. W całej Gminie z sieci wodociągowej korzysta łącznie 2.391 osób, co stanowi 25 % liczby osób zamieszkujących na całym jej terenie. Istnieje więc potrzeba rozbudowy wodociągu sieciowego

Teren Gminy jest obecnie w niewielkim stopniu skanalizowany. Długość czynnej sieci kanalizacyjnej wynosi 22,8 km. Podłączone jest do niej 430 budynków. Z kanalizacji korzysta 1841 osób. Rocznie odprowadzane jest 53,2 dam³ ścieków. (Dane GUS 31.12.2006).

I.4.3. SIEĆ GAZOWA

Długość sieci gazowej w Gminie wynosi 121,4 km. Podłączone są do niej 1.283 budynki mieszkalne. W całej Gminie z sieci gazowej korzysta 5.744 osób tj. 63 % ogólnej liczby mieszkańców.

I.4.4. ENERGETYKA

Gmina zelektryfikowana jest w 100%. Ale sieć jest wysłużona i niezbędny jest jej gruntowny remont.

I.4.5. TELEKOMIUNIKACJA I ŁĄCZNOŚĆ

Gmina obsługiwana jest przez TP S.A oraz lokalnego operatora usług telekomunikacyjnych TelBeskid sp. z o.o.

I.4.6. OCHRONA ŚRODOWISKA I GOSPODARKA ODPADAMI

W Gminie nie ma uciążliwych źródeł emisji zanieczyszczeń powietrza, jednak wody powierzchniowe są zanieczyszczone przez zaniedbane gospodarstwa rolne. Ścieki

socjalno – bytowe z obszarów wiejskich kierowane były do jedynej w Gminie oczyszczalni biologicznej, która obsługuje 1.810 osób. Szacuje się, że do wód i ziemi odprowadzone jest ok. 53,2 dm³ rocznie ścieków wymagających oczyszczenia.

Gmina nie posiada zorganizowanych składowisk odpadów komunalnych. Wytworzone odpady są wywożone poza obszar Gminy.

I.4.7. POZYCJA GMINY NA TLE INNYCH GMIN POWIATU GORLICKIEGO

Gmina Bobowa jest jedną z mniejszych obszarowo gmin powiatu gorlickiego.

Podobnie jak pozostałe gminy posiada słabo rozwiniętą infrastrukturę techniczną. Stan dróg gminnych, kanalizacji, zaopatrzenia w wodę wymaga dofinansowania i rozwoju. To co wyróżnia Gminę na tle innych gmin to dodatni przyrost naturalny oraz duży odsetek osób w wieku produkcyjnym. Gmina posiada również bogatą infrastrukturę edukacyjną w zakresie szkolnictwa średniego co wyróżnia ją nie tylko w powiecie ale także w województwie małopolskim i w skali kraju.

I.5. FINANSE

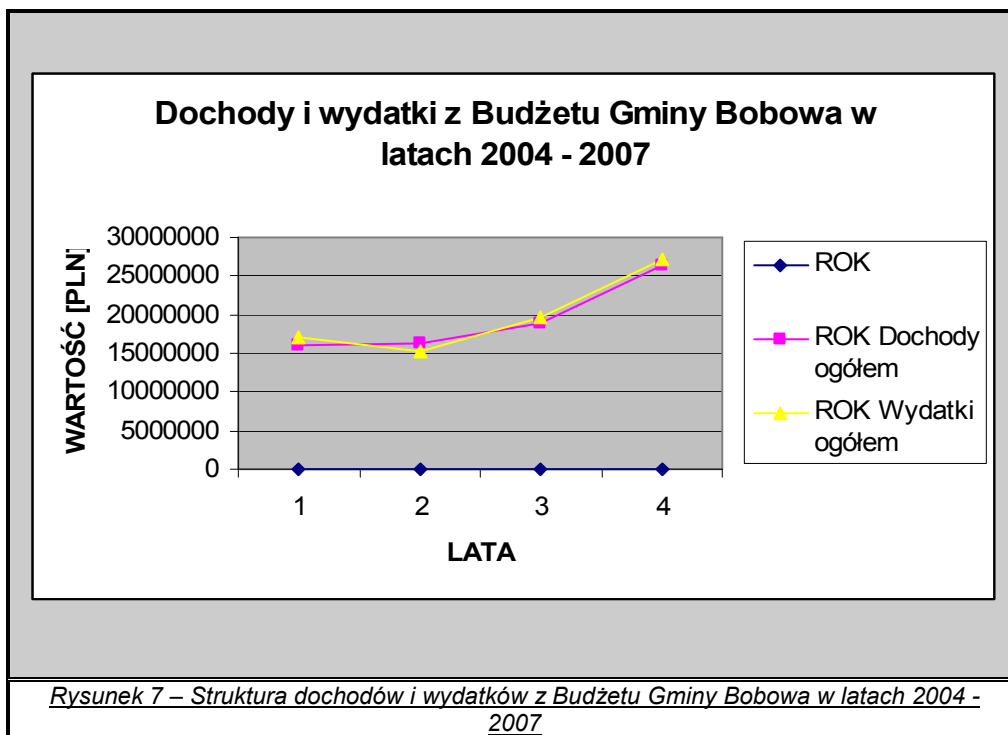
I.5.1. DOCHODY BUDŻETOWE

Dochody budżetu Gminy Bobowa wzrosły w latach 2004–2006 nominalnie z 15.977 tys. zł. do 18.944 tys. zł. Na 2007 planowane jest uzyskanie dochodu, przekraczającego 27 mln PLN. Poniżej przedstawiono zestawienie dochodów Gminy Bobowa z wyszczególnieniem ich głównych źródeł dla lat 2004-2006 i prognozy na rok 2007.

Dane liczbowe obrazujące zmiany struktury poszczególnych źródeł dochodów budżetu GMINY BOBOWA w latach 2004-2006 przedstawiono w poniższym zestawieniu:

Tabela 7 - Struktura dochodów i wydatków budżetowych Gminy Bobowa w latach 2004 - 2007

	2004	2005	2006	2007
1 Dochody ogółem	15 976 788	16 235 599	18 944 201	26 439 399
2 Dochody własne	2 463 248	2 649 946	2 661 459	3 081 208
3 Dotacje:	3 989 699	3 593 570	5 681 348	11 534 973
W tym: dotacje inwestycyjne	2 208 911	279 706	602 298	5 491 613
4 Subwencje	9 523 841	9 992 083	10 601 394	11 823 219
<i>dochody bieżące</i>	13 767 877	15 955 893	18 341 903	20 947 786
5 Wydatki ogółem	17 035 797	15 234 576	19 596 388	27 206 729
6 Wydatki bieżące	13 282 367	14 285 880	16 601 221	19 405 434
7 Wydatki majątkowe	3 753 430	948 696	2 995 167	7 801 295
8 Nadwyżka / Deficyt	-1 059 009	1 001 023	-652 187	-767 329
9 Przychody:	2 363 876	0	875 581	1 567 329
z kredytu bank.	1 308 000	0	799 870	1 567 329
z pożyczki	1 055 876	0	0	0
z innych rozliczeń	0	0	75 711	0
10 Rozchody:	1 267 450	1 000 000	0	800 000
splata kredytu	548 000	760 000	0	800 000
splata pożyczki	719 450	240 000	0	
obsługa zadłużenia (raty i odsetki)	2 411 831	1 019 787	9 133	840 000
zadłużenie na 31.12	1 096 426	96 426	789 194	1 556 523
liczba mieszkańców	9 345	9 350	9 465	9 515
11 WSKAŹNIKI				
obsługi zadłużenia	15,10%	6,28%	0,05%	3,18%
długu	6,86%	0,59%	4,17%	5,89%
inwestycji	22,03%	6,23%	15,28%	28,67%
udział dochodów własnych w dochodach ogółem	15,42%	16,32%	14,05%	11,65%
dochodu na jednego mieszkańca	1 709,66	1 736,43	2 001,50	2 778,71



Struktura dochodów budżetowych

Strukturę dochodów budżetowych za lata 2004 -2006 przedstawiała się jak poniżej:

Tabela 8 - Struktura dochodów budżetowych Gminy Bobowa w latach 2004 - 2006

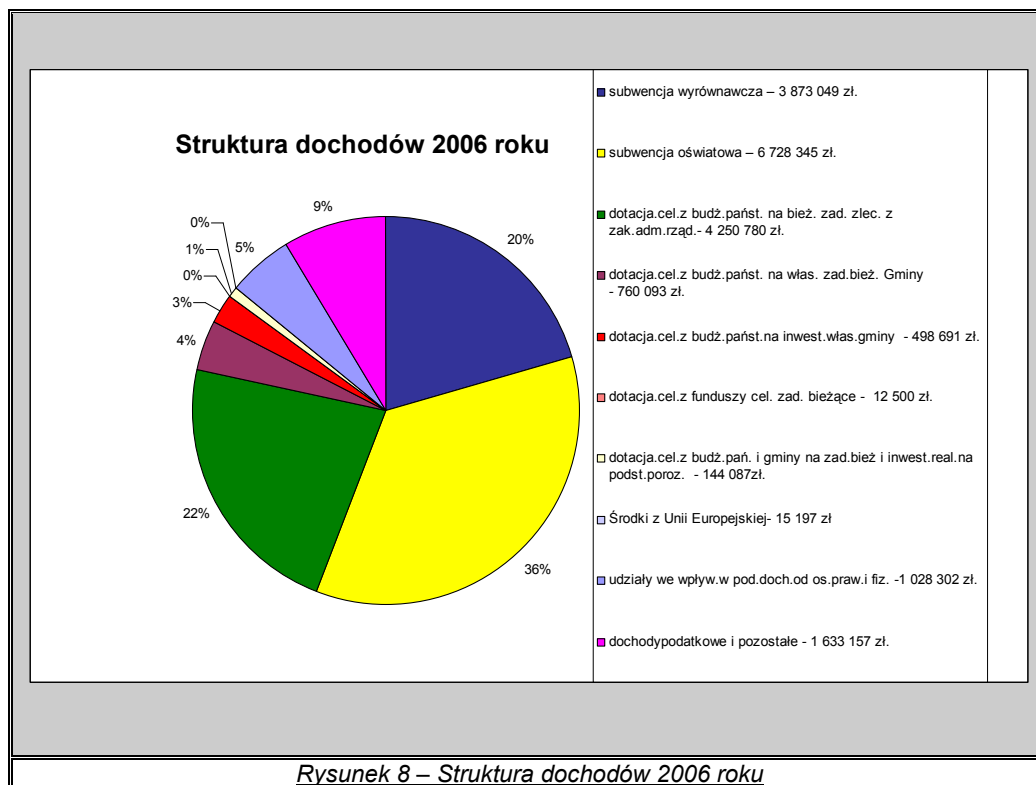
Lp.	DZIEDZINA	ROK 2004		ROK 2005		ROK 2006	
		WARTOŚĆ [PLN]	UDZIAŁ [%]	WARTOŚĆ [PLN]	UDZIAŁ [%]	WARTOŚĆ [PLN]	UDZIAŁ [%]
1.	Subwencje, w tym:	9523841,00	59,61	9992083,00	61,54	10601394,00	55,96
	▪ część oświatowa	6376708,00	39,91	6594672,00	40,62	6728345,00	35,52
	▪ część ogólna		0,00		0,00	3873049,00	20,44
2.	Dotacje celowe, w tym:	2347091,00	14,69	3593570,00	22,13	5666150,82	29,91
	▪ dotacje celowe otrzymane z budżetu państwa na zadania bieżące z zakresu administracji rządowej	1718311,00	10,76	2637922,00	16,25	4250779,68	22,44

STRATEGIA ROZWOJU GMINY BOBOWA NA LATA 2008-2013

	▪ dotacja celowa otrzymana z budżetu państwa na realizację własnych zadań bieżących gminy	115770,00	0,72	627322,00	3,86	760093,27	4,01
	▪ dotacje celowe otrzymane z budżetu państwa na realizację inwestycji i zakupów własnych gminy	413334,00	2,59	279706,00	1,72	498691,00	2,63
	▪ dotacje otrzymane z funduszy celowych na realizację zadań bieżących jednostek	13997,00	0,09	15500,00	0,10	12500,00	0,07
	▪ dotacje otrzymane z Funduszy celowych na realizację inwestycji	34749,00	0,22		0,00		0,00
	▪ dotacje celowe otrzymane z budżetu państwa na zadania bieżące realizowane przez gminę na podstawie porozumień	13400,00	0,08		0,00		0,00
	▪ dotacje celowe otrzymane z gminy na zadania bieżące realizowane na podstawie porozumień między j.s.t.	37530,00	0,23	33120,00	0,20	40480,00	0,21
	▪ dotacje otrzymane od samorządu		0,00		0,00	103606,87	0,55

	wojewódzkiego na zadania inwestycyjne realizowane na podstawie porozumień między j.s.t.						
3.	Środki z Unii Europejskiej, w tym:		0,00		0,00	15196,66	0,08
	▪ środki na dofinansowanie własnych zadań bieżących Gmin pozyskane z innych źródeł		0,00		0,00	15196,66	0,08
	▪ środki na dofinansowanie własnych inwestycji pozyskane z innych źródeł		0,00		0,00	0,00	0,00
4.	Dochody własne, w tym:	4105856,00	25,70	2649946,00	16,32	2661459,49	14,05
	▪ udział we wpływach w podatku dochodowym od osób fizycznych i prawnych	817431,00	5,12	844655,00	5,20	1028302,30	5,43
	▪ podatki i opłaty lokalne		0,00		0,00	924003,94	4,88
	▪ pozostałe dochody	3288425,00	20,58	1805291,00	11,12	709153,25	3,74
Ogółem dochody		15976788,00		16235599,00		18944200,97	

Biorąc pod uwagę procentową strukturę dochodów to jest ona względnie stabilna. Zauważa się jedynie wzrost dochodów z tytułu dotacji celowych, otrzymywanych z budżetu państwa na zadania bieżące z zakresu administracji rządowej



W analizowanym okresie dochody budżetu wzrastają. Na ich wzrost ma wpływ głównie zwiększenie środków z tytułu dotacji celowych, otrzymywanych z budżetu państwa na zadania bieżące z zakresu administracji rządowej, co w żadnym wypadku nie świadczy o ekspansywnym charakterze polityki budżetowej. Minimalny wzrost dochodu zauważa się w dziale podatku dochodowego od osób fizycznych i prawnych, ale jest to wzrost mieszczący się w zakresie wzrostu inflacji.

W następnych latach należy dążyć do zwiększania dochodów własnych oraz wzrostu ich udziału w dochodach ogółem. Jest to bowiem grupa dochodów w znacznej części podlegająca władztwu decyzyjnemu Gminy. Im większy udział mają one w budżecie, tym łatwiejszy i bardziej przewidywalny (trafny) jest proces prognozowania budżetu. Wzrostowi dochodów własnych sprzyja wzrost lokalnej bazy ekonomicznej, możliwy do osiągnięcia m.in. w wyniku realizowanych inwestycji, służących lokowaniu nowej działalności gospodarczej oraz rozwojowi mieszkalnictwa. To z kolei w dłuższym okresie zwiększa bazę podatkową.

Analizy historyczne wielkości i dynamiki zmian dochodów budżetu Gminy Bobowa wykazały zarówno pozytywne, jak i negatywne aspekty jej finansów. Wśród zjawisk pozytywnych można wyróżnić:

- nominalny i realny wzrost wartości dochodów ogółem. Kształtując swą politykę w kolejnych latach władze Gminy powinny dążyć do wzrostu wpływów budżetowych – zarówno własnych jak i zewnętrznych - zasilających budżet. Wzrastający zasób środków budżetowych daje możliwość lepszego wypełniania funkcji samorządu terytorialnego jako gospodarza terenu, a przede wszystkim zwiększa potencjał inwestycyjny,
- wzrost udziału podatków wspólnych z budżetem państwa w dochodach ogółem; należy jednak podkreślić, iż ze wzrostem tej grupy wpływów powinien korelować wzrost pozostałych dochodów własnych, a zwłaszcza wpływów podatkowych,
- wzrost realnych wpływów z subwencji.

Z kolei, wśród zagrożeń, wynikających z przeprowadzonych analiz dochodów budżetu Gminy Bobowa można wymienić stosunkowo niski poziom budżetu, wyznaczony wielkością dochodów Gminy. Mając na uwadze konieczność realizacji wielu zadań o charakterze obligatoryjnym, pozostaje ograniczony zasób środków, mogących służyć finansowaniu inwestycji.

I.5.2. WYDATKI BUDŻETOWE

Struktura wydatków budżetowych za lata 2004 -2006 przedstawiała się jak poniżej:

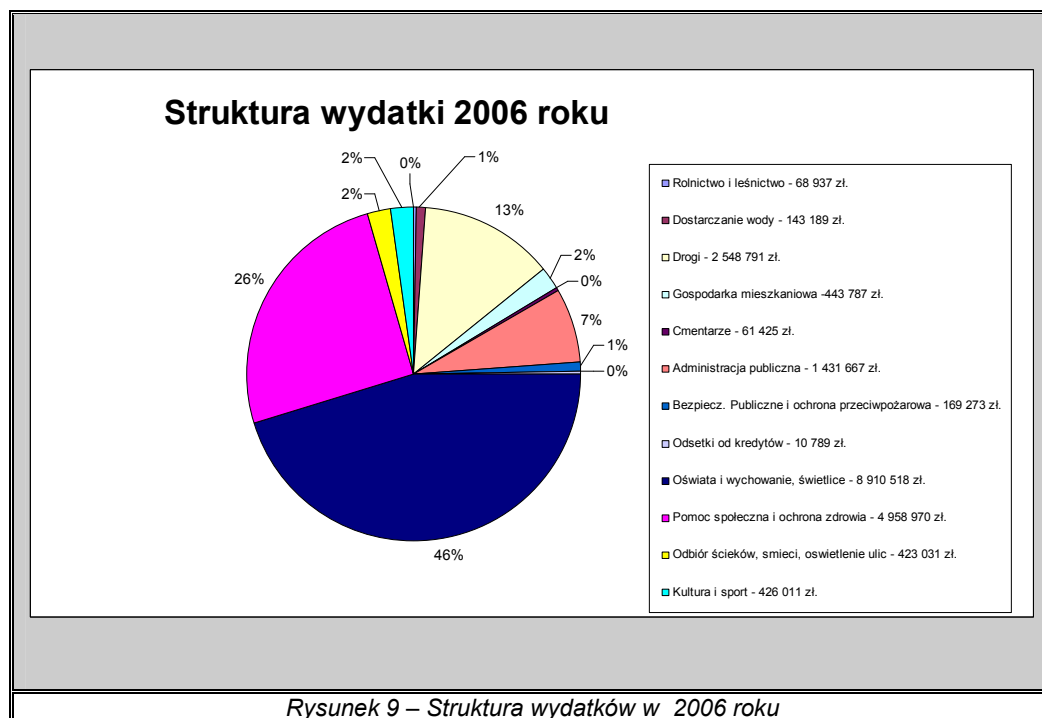
Tabela 9 - Struktura wydatków budżetowych Gminy Bobowa w latach 2004 - 2006

Lp.	DZIEDZINA	ROK 2004		ROK 2005		ROK 2006	
		WARTOŚĆ [PLN]	UDZIAŁ [%]	WARTOŚĆ [PLN]	UDZIAŁ [%]	WARTOŚĆ [PLN]	UDZIAŁ [%]
1	Rolnictwo i łowiectwo	2451651,00	14,39	30228,00	0,20	46979,91	0,24
2	Leśnictwo	21145,00	0,12	20149,00	0,13	21957,59	0,11
3	Wytwarzanie i zaopatrywanie w energię elektryczną, gaz i wodę	126215,00	0,74	138525,00	0,91	143188,66	0,73
4	Transport i łączność	1142826,00	6,71	888232,00	5,83	2548791,12	13,01
5	Gospodarka mieszkaniowa	232234,00	1,36	144184,00	0,95	443787,12	2,26
6	Działalność usługowa	56196,00	0,33	39955,00	0,26	61424,76	0,31
7	Administracja publiczna	1449089,00	8,51	1362340,00	8,94	1431667,31	7,31
8	Urzędy naczelnych organów władzy państw. kontroli i ochrony prawa oraz sądownictwa	17210,00	0,10	47980,00	0,31	19807,07	0,10
9	Bezpieczeństwo publiczne i ochrona przeciwpożarowa	169761,00	1,00	115209,00	0,76	140332,85	0,72
10	Dochody od osób praw., od osób fiz. i od innych jednostek. nie posiad. osob. pr. oraz wyd. związ. z ich pob.	9579,00	0,06	9391,00	0,06	9132,65	0,05
11	Obsługa długu publicznego	47955,00	0,28	19787,00	0,13	10788,85	0,06
12	Oświata i wychowanie	8337271,00	48,94	7779841,00	51,07	8378014,27	42,75
13	Ochrona zdrowia	38511,00	0,23	67499,00	0,44	59490,37	0,30
14	Pomoc społeczna	2102163,00	12,34	3164105,00	20,77	4899479,74	25,00
15	Edukacyjna opieka wychowawcza	118946,00	0,70	527013,00	3,46	532503,54	2,72

16	Gospodarka komunalna i ochrona środowiska	314886,00	1,85	402885,00	2,64	423031,33	2,16
			0,00		0,00		0,00
17	Kultura i ochrona dziedzictwa narodowego	317319,00	1,86	393253,00	2,58	346010,84	1,77
18	Kultura fizyczna i sport	82840,00	0,49	84000,00	0,55	80000,00	0,41
Ogółem wydatki		17035797,00	100,00	15234576,00	100,00	19596387,98	100,00

Wydatki budżetu Gminy Bobowa wzrosły w badanym okresie z **17,036** tys. zł w 2004r. do **19,596** tys. zł w 2006r. oraz **27,207** tys. zł planowanych w 2007r.

Obserwuje się konsekwentny wzrost nakładów budżetowych na pomoc społeczną z 2,1 mln zł w roku 2004 do 4,9 mln zł w roku 2006. W 2006 zaobserwowano wzrost nakładów na transport i łączność, co było wynikiem zrealizowania układu drogowego w miejscowości Bobowa oraz na gospodarkę mieszkaniową z 232 tys. zł w 2004 do 444 tys. zł w roku 2006. Pozostałe działy pozostają na przestrzeni lat stabilne.



W kolejnych latach, z uwagi na planowane uruchomienie programów unijnych, przewidywany jest znaczny wzrost wydatków budżetowych na inwestycje. Należy wziąć pod uwagę nie tylko fakt realnych potrzeb społecznych, ale również znaczne zaangażowanie logistyczne Gminy w przygotowanie szeregu projektów, w tym

w szczególności poprawiających stan sieci kanalizacyjnej i wodnej w Gminie oraz stan dróg. Warunkiem ich finansowego wykonania jest pozyskanie zewnętrznych źródeł finansowania, w tym o charakterze bezzwrotnym. W innej sytuacji należy zakładać, że zakres zadań przewidzianych do realizacji w latach 2008 – 2013. będzie musiał ulec zredukowaniu.

Dla graficznego zobrazowania struktury dochodów i wydatków budżetowych posłużono się przykładem roku 2006.

I.5.3. WYDATKI INWESTYCYJNE

Dla zobrazowania zaangażowania środków budżetowych na zadania inwestycyjne prześledzono wydatki na inwestycje w ostatnich trzech latach.

Tabela 10 - Struktura wydatków inwestycyjnych Gminy Bobowa w latach 2004 - 2006

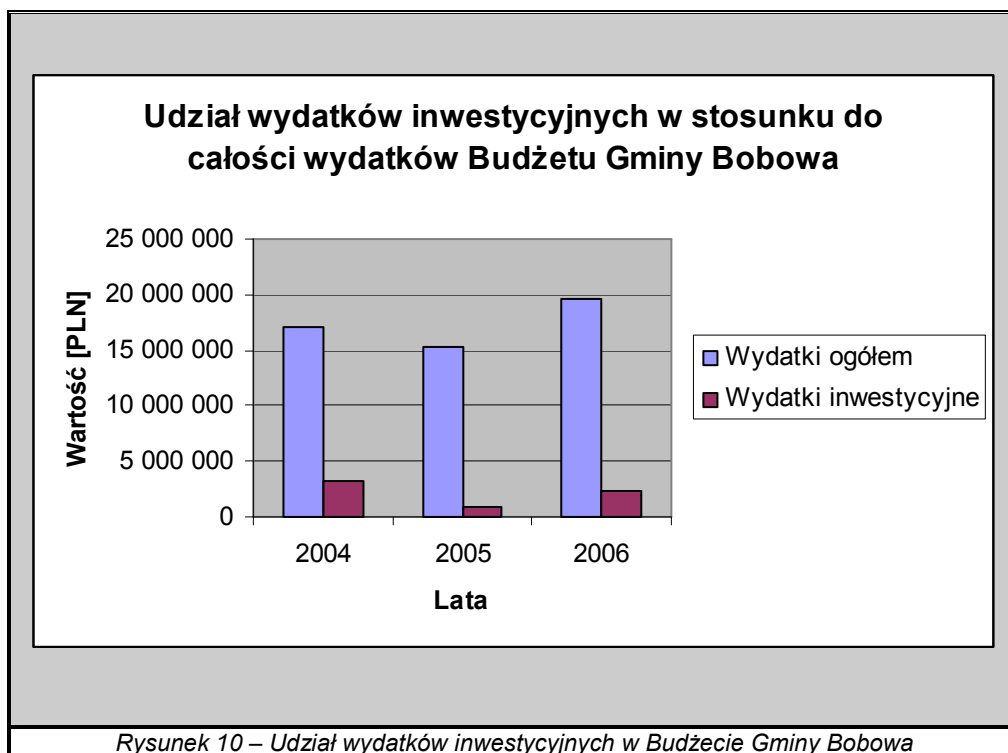
2004		
1	Budowa: wodociągów w Bobowej i Wilczyskach, kanalizacji w Bobowej - III etap, punktów poboru wody	2.270.842
2	Odbudowa oczyszczalni po powodzi w Bobowej.	167.901
3	Remont budynku stacji uzdatniania wody	8.836
4	Pomoc finansowa dla Woj. Małopol. na przebudowę skrzyżowania drogi wojewódzkiej nr 981 w m. Jankowa oraz remont chodników w Bobowej i Jankowej.	43.000
5	Budowa zajezdni autobusowej w Bobowej.	218.902
6	Remont drogi rolniczej w Sędziszowej.	27.994
7	Odbudowa dróg gminnych	348.767
8	Budowa podjazdu dla niepełnosprawnych przy budynku Ośrodka Zdrowia,	78.689
RAZEM		3.164.931
2005		
9	Wykonanie studni głębinowych kopanych w Bobowej	22.903
10	Współfinansowanie remontu dróg wojewódzkich	111.395
11	Współfinansowanie remontu drogi pow. na odcinku Bobowa-Brzana	13.465
12	Przebudowa kabla energetycznego w m. Bobowa	18.780
13	Wykonanie nawierzchni na drogach gminnych	224.181
14	Remont drogi w m. Stróżna k/Szkoły	28.431
15	Odbudowa dróg gminnych	354.271
16	Budowa oświetlenia ulicznego w Brzanie	70.959
RAZEM		844.385
2006		
18	Wykonanie nawierzchni na drogach gminnych	176.304
19	Przebudowa ukł. Komunikacyjnego oraz infrastruktury	1.290.066

	technicznej w centrum miej. Bobowa	
20	Remont drogi w m. Brzana, dojazdów do pól i gospodarstw	18.750
21	Odbudowa i modernizacja dróg gminnych po powodzi	625.504
22	Modernizacja budynku Ośrodka Zdrowia	146.522
23	Termomodernizacja budynku UG w Bobowej	124.432
24	Zakup gruntu pod przepompownię ścieków w Bobowej	1.060
25	Ułożenie kostki brukowej na cmentarzu w Bobowej	21.997
RAZEM		2.404.635

Poniżej przeanalizowano udział wydatków inwestycyjnych w stosunku do wydatków ogółem.

Tabela 11 - Udział wydatków inwestycyjnych Gminy Bobowa do wydatków ogółem w latach 2004 - 2006

	2004	2005	2006
Dochody ogółem	15 976 788	16 235 599	18 944 201
Wydatki ogółem	17 035 797	15 234 576	19 596 388
Wydatki inwestycyjne	3164931	844385	2404635
% udział wydatków inwestycyjnych w stosunku do wydatków ogółem	18,58	5,54	12,27



W najbliższych latach realizacja nowych inwestycji (zwłaszcza w sferze infrastruktury technicznej), zwiększających lokalną bazę ekonomiczną będzie prowadzić do wzrostu potencjału dochodowego Gminy. Jest to zazwyczaj proces trwający kilka lat. Kluczowym zagadnieniem jest utrzymanie stabilności prowadzonej polityki w dłuższym okresie.

Część II.
**STRATEGIA ROZWOJU
GMINY**

II.1. PRZEBIEG PROCESU TWORZENIA STRATEGII

Strategię rozwoju tworzą w dwóch etapach:

- etap I – diagnoza stanu istniejącego,
- etap II – budowanie właściwej strategii rozwoju.

Etap I - działania analityczne i diagnostyczne:

- zebranie materiałów i informacji statystycznych, pochodzących z różnych źródeł (Urząd Gminy, Starostwo Powiatowe w Gorlicach, Powiatowy Urząd Pracy w Gorlicach, dostępne dane statystyczne /m.in. GUS, Rocznik Statystyczny Województwa Małopolskiego/, informacje merytoryczne, uzyskane od urzędników samorządowych),
- opracowanie szczegółowego dokumentu diagnostycznego opartego na obiektywnej ocenie ekonomicznego charakteru społeczności lokalnej i jej miejsca w gospodarce regionu, uwzględniającego wewnętrzne słabości i zewnętrzne zagrożenia, ukazującego potencjał społeczno-gospodarczy oraz szanse pojawiające się w przyszłości, będącego punktem wyjścia do formułowania założeń strategii rozwoju.

Etap II - działania nad opracowaniem „Strategii Rozwoju Gminy”:

- wyodrębnienie głównych kierunków rozwoju Gminy,
- przeprowadzenie analizy silnych i słabych stron Gminy dla poszczególnych kierunków rozwoju oraz zewnętrznych szans i zagrożeń dla dalszego rozwoju - analiza SWOT,
- weryfikacja wyników analizy SWOT,
- weryfikacja głównych kierunków rozwoju,
- określenie celów strategicznych (długookresowych) w poszczególnych kierunkach rozwoju,
- określenie celów operacyjnych (średniookresowych) dla poszczególnych celów strategicznych.
- weryfikacja celów strategicznych i operacyjnych w planach operacyjnych dla każdego kierunku rozwoju,
- określenie działań wdrożeniowych (zadań) w planach operacyjnych dla każdego kierunku rozwoju,

II.2. ANALIZA SWOT

Wszystkie czynniki, zjawiska i procesy wpływające na skalę oraz tempo rozwoju społeczno - gospodarczego danej jednostki samorządowej można podzielić na zewnętrzne (zmiany zachodzące w otoczeniu) i wewnętrzne. Klasycznym narzędziem stosowanym od wielu lat w analizie strategicznej jest zestawienie mocnych i słabych stron analizowanego podmiotu oraz określenie jego szans i zagrożeń rozwojowych w tzw. analizie SWOT. Nazwa SWOT pochodzi z języka angielskiego i oznacza: S – Strengths (silne strony), W – Weaknesses (słabości czyli słabe strony), O – Opportunities (możliwości, szanse), T – Threats (zagrożenia). Przyjęta metoda pozwala na zebranie i uszeregowanie (usystematyzowanie) informacji o potencjale rozwojowym gminy oraz o dostrzeganych barierach. Jednocześnie, zwraca uwagę na pojawiające się zewnętrzne szanse i zagrożenia. W opracowaniu skoncentrowano się na ocenie wewnętrznych zasobów gminy, atutów i problemów, a także relacji między tymi elementami. Gmina nie jest samoistnym tworem, lecz funkcjonuje w określonym otoczeniu, które tworzą inne jednostki samorządowe, administracja rządowa i służby administracji specjalnych oraz ich wzajemne powiązania o charakterze społecznym, ekonomicznym, organizacyjnym czy środowiskowym.

Uwarunkowania zewnętrzne, które pozostają niezależne od decyzji władz lokalnych, w istotny sposób determinują rozwój danej społeczności, a wpływ ten może być pozytywny lub negatywny. Władze gminy mogą jedynie monitorować zmiany zachodzące w jej otoczeniu, co pozwoli na identyfikację istniejących oraz przyszłych szans i zagrożeń rozwoju i zminimalizuje wpływ ewentualnych, negatywnych skutków. Znajomość uwarunkowań gminy umożliwi podjęcie działań sprzyjających rozwojowi potencjału lokalnego i wykorzystaniu nadarzających się okazji.

Analizie poddano priorytetowe obszary funkcjonowania Gminy, a mianowicie: rolnictwo, gospodarkę, przestrzeń, środowisko i społeczność.

ROLNICTWO	
MOCNE STRONY	SŁABE STRONY
<ul style="list-style-type: none"> wielowiekowe tradycje rolnicze wysoki udział terenów zielonych w powierzchni Gminy 	<ul style="list-style-type: none"> rozdrobnienie arealów rolnych mała opłacalność lokalnej produkcji rolnej brak specjalizacji rolno-hodowlanej niskie rezerwy kapitałowe rolnictwa brak bazy przetwórstwa rolno-spożywczego brak rynków zbytu na produkty rolne znaczące oddalenie od dużych aglomeracji – centrów zbytu małe wykorzystanie środków z funduszy europejskich na rozwój rolnictwa słabe zorganizowanie producentów rolnych brak znaczących zasobów kapitałowych w rolnictwie małe zainteresowanie młodych ludzi pracą w rolnictwie brak pełnego uzbrojenia na terenach objętych produkcją rolną słaby standard sieci dróg do pól
SZANSE	ZAGROŻENIA
<ul style="list-style-type: none"> stopniowe ożywienie gospodarcze, wzrost popytu krajowego oraz niska dynamika cen. łatwiejszy dostęp do rynku europejskiego wzrost poziomu dochodów ludności rosnące wykorzystanie funduszy Unii Europejskiej jako czynnik wspierający inwestycje w rolnictwie dostosowanie gospodarstw rolnych do standardów europejskich. 	<ul style="list-style-type: none"> brak spójnej i perspektywicznej polityki rolnej Państwa niskie ceny produktów rolnych wysokie oprocentowanie kredytów wysokie ceny materiałów i urządzeń do produkcji rolno-spożywczej często zmieniające się regulacje prawne w różnych dziedzinach życia gospodarczego i społecznego wysokie podatki i koszty osobowe emigracja młodych ludzi za granicę wyjazd młodych ludzi do miast brak stabilnych rynków zbytu na produkty rolno-spożywcze

GOSPODARKA	
MOCNE STRONY	SŁABE STRONY
<ul style="list-style-type: none"> korzystna struktura demograficzna ludności 	<ul style="list-style-type: none"> znaczne oddalenie od dużych aglomeracji
<ul style="list-style-type: none"> dobre przygotowanie zawodowe mieszkańców, wysoka podaż kwalifikowanej siły roboczej 	<ul style="list-style-type: none"> położenie poza głównymi drogowymi ciągami komunikacyjnymi
<ul style="list-style-type: none"> dobrze wykształcone społeczeństwo Gminy 	<ul style="list-style-type: none"> brak tradycji przemysłowych
<ul style="list-style-type: none"> lokalizacja urzędów i instytucji obsługi rolnictwa na terenie Gminy 	<ul style="list-style-type: none"> brak jasnych kierunków rozwoju obszarów przemysłowych w obowiązujących dokumentach planistycznych
<ul style="list-style-type: none"> olbrzymie tradycje historyczne 	<ul style="list-style-type: none"> brak znaczących zasobów kapitałowych
<ul style="list-style-type: none"> mnożość miejsc interesujących pod względem turystycznym 	<ul style="list-style-type: none"> brak wystarczającego kapitału na inwestycje
<ul style="list-style-type: none"> otwartość społeczeństwa i akceptacja dla kierunkowego rozwoju gospodarczego 	<ul style="list-style-type: none"> słaba integracja lokalnych przedsiębiorców
<ul style="list-style-type: none"> ekologiczny charakter obszaru 	<ul style="list-style-type: none"> stosunkowo wysokie zatrudnienie w rolnictwie wśród ludności wiejskiej
<ul style="list-style-type: none"> wysoki potencjał środowiska przyrodniczego i kulturowego dla rozwoju turystyki i rekreacji (turystyka etniczna, biznesowa i religijna) 	<ul style="list-style-type: none"> małe wykorzystanie środków z funduszy europejskich na rozwój przedsiębiorstw
	<ul style="list-style-type: none"> brak pełnego uzbrojenia na terenach inwestycyjnych
	<ul style="list-style-type: none"> brak nowych zakładów pracy
	<ul style="list-style-type: none"> brak zachęty dla rodzimych firm
	<ul style="list-style-type: none"> znaczna emigracja zarobkowa
	<ul style="list-style-type: none"> niski poziom innowacyjności sektora MSP
	<ul style="list-style-type: none"> słaby standard sieci dróg lokalnych
	<ul style="list-style-type: none"> nieistniejąca sfera infrastruktury turystycznej
	<ul style="list-style-type: none"> niedostosowanie form i kierunków kształcenia do potrzeb zmieniającego się rynku pracy
	<ul style="list-style-type: none"> brak spójnego i profesjonalnego programu promocji obszaru
SZANSE	ZAGROŻENIA
<ul style="list-style-type: none"> stopniowe ożywienie gospodarcze, wzrost popytu krajowego oraz niska dynamika cen. 	<ul style="list-style-type: none"> często zmieniające się regulacje prawne w różnych dziedzinach życia gospodarczego i społecznego
<ul style="list-style-type: none"> łatwiejszy dostęp do rynku europejskiego 	<ul style="list-style-type: none"> wysokie podatki i koszty osobowe

<ul style="list-style-type: none"> wzrost poziomu dochodów ludności 	<ul style="list-style-type: none"> wysokie oprocentowanie kredytów
<ul style="list-style-type: none"> rosnące wykorzystanie funduszy Unii Europejskiej jako czynnik wspierający inwestycje 	<ul style="list-style-type: none"> pogarszanie się warunków prawnych funkcjonowania MSP w skali kraju oraz warunków finansowych
<ul style="list-style-type: none"> duża popularność miejscowości Bobowa w świecie 	<ul style="list-style-type: none"> emigracja młodych ludzi za granicę
<ul style="list-style-type: none"> dobra współpraca międzygminna i regionalna 	<ul style="list-style-type: none"> mała stabilność rynków gospodarczych
<ul style="list-style-type: none"> rozwijająca się współpraca międzynarodowa i międzyregionalna 	<ul style="list-style-type: none"> słabe położenie logistyczne i komunikacyjne Gminy
<ul style="list-style-type: none"> dobra dostępność sieci kolejowej 	
<ul style="list-style-type: none"> zainteresowanie obcego kapitału inwestowaniem na terenie Gminy. 	
PRZESTRZEŃ I ŚRODOWISKO	
MOCNE STRONY	SŁABE STRONY
<ul style="list-style-type: none"> bogactwo i różnorodność przyrodnicza Gminy: flora i fauna, urozmaicona rzeźba terenu 	<ul style="list-style-type: none"> brak kompleksowo rozwiązanej gospodarki wodnej i ściekowej w Gminie
<ul style="list-style-type: none"> dobre uzbrojenie w sieci: <ul style="list-style-type: none"> - elektryczną - telekomunikacyjną 	<ul style="list-style-type: none"> brak nowoczesnych systemów unieszkodliwiania odpadów
<ul style="list-style-type: none"> niewielki stopień zanieczyszczenia powietrza 	<ul style="list-style-type: none"> brak systemu segregacji odpadów
<ul style="list-style-type: none"> poprawny układ urbanistyczny i funkcjonalny Gminy 	<ul style="list-style-type: none"> drogi lokalne wymagają dalszych nakładów inwestycyjnych
<ul style="list-style-type: none"> postępująca termomodernizacja obiektów użyteczności publicznej 	<ul style="list-style-type: none"> brak odnawialnych źródeł energii jako alternatywy dla tradycyjnych mediów grzewczych
<ul style="list-style-type: none"> sprzyjające, przy stosowaniu odpowiednich zabiegów agrotechnicznych, warunki glebowo - klimatyczne dla rozwoju rolnictwa 	<ul style="list-style-type: none"> niepełny dostęp do sieci gazowej
<ul style="list-style-type: none"> wytyczone szlaki turystyczne 	
	<ul style="list-style-type: none"> niska świadomość mieszkańców w kwestii podejmowania działań na rzecz poprawy stanu środowiska
	<ul style="list-style-type: none"> słaby rozwój funkcji agroturystycznej
	<ul style="list-style-type: none"> mała ilość odpadów zbierana w sposób selektywny
	<ul style="list-style-type: none"> brak efektywnych przedsięwzięć promujących walory turystyczne i kulturowe Gminy
	<ul style="list-style-type: none"> niewystarczająca ilość ścieżek rowerowych
SZANSE	ZAGROŻENIA
<ul style="list-style-type: none"> państwowa polityka zachęt ekonomicznych, stwarzających 	<ul style="list-style-type: none"> pogarszający się stan środowiska naturalnego

warunki do zachowań proekologicznych	
<ul style="list-style-type: none"> • pozyskiwanie środków z funduszy unijnych na ochronę środowiska 	<ul style="list-style-type: none"> • nasilenie zagrożenia powodziowego wskutek ogólnego ocieplenia klimatu
<ul style="list-style-type: none"> • bogaty wachlarz dostępnych programów w celu poprawy kondycji środowiska przyrodniczego i jego ochrony. 	
<ul style="list-style-type: none"> • wzrost zainteresowania aktywnym wypoczynkiem i agroturystyką 	<ul style="list-style-type: none"> • trudności w pozyskiwaniu funduszy na ochronę środowiska
<ul style="list-style-type: none"> • wykorzystywanie terenów o najślabszych glebach na cele budownictwa i przemysłu 	<ul style="list-style-type: none"> • rosnąca liczba pojazdów samochodowych
	<ul style="list-style-type: none"> • wzrastająca konsumpcja indywidualna (środki chemii gospodarczej, opakowania)
	<ul style="list-style-type: none"> • niewielkie środki finansowe na realizację działań służących poprawie funkcjonalności i jakości środowiska
	<ul style="list-style-type: none"> • konkurencyjna oferta okolicznych gmin dla inwestorów w zakresie turystyki
SPOŁECZNOŚĆ	
MOCNE STRONY	SŁABE STRONY
<ul style="list-style-type: none"> • bogactwo tradycji historyczno-kulturowych 	<ul style="list-style-type: none"> • stałe ubożenie społeczeństwa
<ul style="list-style-type: none"> • wzrost przyrostu naturalnego 	<ul style="list-style-type: none"> • niezadowolająca pod względem ilościowym i jakościowym oferta miejsc pracy w stosunku do potrzeb
<ul style="list-style-type: none"> • rozwinięta sieć placówek oświatowych, edukacyjnych i kulturalnych 	<ul style="list-style-type: none"> • zbyt małe możliwości finansowe rozwoju edukacji, opieki społecznej i lecznictwa w stosunku do potrzeb
<ul style="list-style-type: none"> • bogata oferta edukacyjna i kulturalna dla dzieci, młodzieży i dorosłych 	<ul style="list-style-type: none"> • ograniczony dostęp do specjalistycznej opieki medycznej
<ul style="list-style-type: none"> • dobrze wyposażona baza dydaktyczna 	<ul style="list-style-type: none"> • wzrost kosztów kształcenia spowodowany ubożeniem społeczeństwa
<ul style="list-style-type: none"> • sprawnie zorganizowane dowożenie dzieci i uczniów do szkół 	<ul style="list-style-type: none"> • relatywnie niski poziom nakładów na kulturę i rekreację
<ul style="list-style-type: none"> • duże zaangażowanie placówek oświatowych w życie społeczności lokalnej 	<ul style="list-style-type: none"> • odpływ młodzieży (w szczególności wykształconej) do większych ośrodków miejskich i za granice kraju
<ul style="list-style-type: none"> • wysoka sprawność kształcenia 	<ul style="list-style-type: none"> • deficyt mieszkań socjalnych dla ludzi starszych i ubogich
<ul style="list-style-type: none"> • dostępność usług medycznych 	<ul style="list-style-type: none"> • brak nowoczesnego zaplecza sportowo – rekreacyjnego, w tym pełnowymiarowej sali sportowej
<ul style="list-style-type: none"> • dobra organizacja i funkcjonowanie 	<ul style="list-style-type: none"> • bariery architektoniczne w miejscach

podstawowej opieki zdrowotnej i pomocy społecznej	użyteczności publicznej
<ul style="list-style-type: none"> • stale rozbudowująca się baza sportowa 	<ul style="list-style-type: none"> • niedostateczna dbałość o czystość i estetykę otoczenia
<ul style="list-style-type: none"> • występowanie obiektów zabytkowych, w tym tematycznych szlaków turystycznych 	<ul style="list-style-type: none"> • brak promocji walorów przyrodniczo-krajobrazowych, turystyki i sportu
<ul style="list-style-type: none"> • cykliczne imprezy kulturalne i sportowe o zasięgu regionalnym, ogólnopolskim i międzynarodowym 	<ul style="list-style-type: none"> • niedostateczna oferta edukacyjna w zakresie kształcenia językowego i specjalistycznego
<ul style="list-style-type: none"> • duża liczba amatorskich grup artystycznych i animatorów kultury 	<ul style="list-style-type: none"> • brak straży gminnej
<ul style="list-style-type: none"> • poczucie tożsamości regionalnej i zdolności do mobilizacji społecznej 	
<ul style="list-style-type: none"> • baza instytucji kultury, sportu i rekreacji 	
SZANSE	ZAGROŻENIA
<ul style="list-style-type: none"> • podnoszenie poziomu wykształcenia społeczeństwa 	<ul style="list-style-type: none"> • pogarszająca się sytuacja finansowa społeczeństwa
<ul style="list-style-type: none"> • systematyczny proces zmian w oświacie 	<ul style="list-style-type: none"> • stały trend ubożenia pewnych części społeczeństwa
<ul style="list-style-type: none"> • polityka UE w dążeniu do zmniejszania różnic w dostępie do wiedzy, w budowaniu społeczeństwa informacyjnego. 	<ul style="list-style-type: none"> • niezadowolenie społeczne
<ul style="list-style-type: none"> • związanie młodych ludzi z Gminą przez kształcenie w atrakcyjnych zawodach, dostosowanych do miejscowych potrzeb 	<ul style="list-style-type: none"> • migracja ludzi młodych w poszukiwaniu pracy do miast i za granicę
<ul style="list-style-type: none"> • propagowanie wśród mieszkańców nauki języków obcych i technik informatycznych 	<ul style="list-style-type: none"> • brak znaczących inicjatyw integrujących społeczność lokalną
<ul style="list-style-type: none"> • pozyskanie dodatkowych środków na rozwój i promocję Gminy, w szczególności poprzez organizację masowych imprez. 	<ul style="list-style-type: none"> • obniżenie poziomu patriotyzmu lokalnego
<ul style="list-style-type: none"> • włączanie we wszelkie akcje społeczne mieszkańców terenów wiejskich oraz likwidowanie lub minimalizowanie występujących w tych jednostkach barier rozwojowych 	<ul style="list-style-type: none"> • przyjmowanie złych wzorców zachowań, a w związku z tym osłabienie bezpieczeństwa obywateli
<ul style="list-style-type: none"> • aktywizacja środowisk objętych pomocą poprzez: <ul style="list-style-type: none"> - pomoc psychologiczną - wsparcie w szukaniu pracy - wsparcie w rozwiązywaniu problemów życiowych i osobistych 	<ul style="list-style-type: none"> • brak wsparcia realizacji zadań przez administrację rządową
<ul style="list-style-type: none"> • ukazanie możliwości podjęcia terapii od uzależnień 	<ul style="list-style-type: none"> • kryzys finansów publicznych w kraju
<ul style="list-style-type: none"> • propagowanie zdrowego trybu życia, 	<ul style="list-style-type: none"> • stagnacja gospodarcza

edukacja prozdrowotna, profilaktyka uzależnień	
<ul style="list-style-type: none"> wykorzystanie atrakcyjnych obszarów dla rozwoju funkcji turystycznych, rekreacyjnych i sportowych 	<ul style="list-style-type: none"> brak wystarczających środków publicznych na działalność placówek kulturalnych
<ul style="list-style-type: none"> stała promocja Gminy poprzez wysoki poziom imprez turystycznych, sportowych i kulturalnych o zasięgu ogólnopolskim 	<ul style="list-style-type: none"> zmniejszenie wydatków budżetowych na oświatę, kulturę i edukację społeczną w postaci subwencji rządowych
<ul style="list-style-type: none"> wykorzystanie środków strukturalnych Unii Europejskiej do rozwoju kultury, sportu i turystyki 	<ul style="list-style-type: none"> niedostateczna poprawa jakości i dostępności świadczeń zdrowotnych

II.3. ANALIZA GŁÓWNYCH PROBLEMÓW

Przeprowadzona analiza SWOT umożliwiła wskazanie głównych problemów rozwoju społeczno - gospodarczego Gminy, których usunięcie, lub co najmniej złagodzenie ich negatywnych skutków, wymagać będzie podjęcia przez władze samorządowe systematycznych i skoordynowanych działań. W przeciwnym wypadku narastać będą dysproporcje pomiędzy wybranymi obszarami oraz częściami społeczności w ramach Gminy, co może doprowadzić do powstawania napięć, konfliktów oraz barier rozwojowych. Zidentyfikowane problemy pojawiające się w poszczególnych dziedzinach życia społeczno - gospodarczego Gminy przedstawiono poniżej.

- niska opłacalność produkcji rolnej i niedostateczna możliwość zbytu produktów wytworzonych w gospodarstwie.
- niekorzystne warunki do rozwoju dużych zakładów przemysłowych
- nieistniejąca sfera infrastruktury turystycznej oraz promocji obszaru
- brak kompleksowo rozwiązanej gospodarki komunalnej w Gminie
- brak odnawialnych źródeł energii jako alternatywy dla tradycyjnych mediów grzewczych
- niezadowalająca pod względem ilościowym i jakościowym oferta miejsc pracy w stosunku do potrzeb

- zbyt małe możliwości finansowe rozwoju edukacji, opieki społecznej i lecznictwa w stosunku do potrzeb
- ograniczony dostęp do specjalistycznej opieki medycznej
- brak nowoczesnego zaplecza sportowo – rekreacyjnego, w tym pełnowymiarowej sali sportowej
- niedostatecznie uporządkowana przestrzeń publiczna
- brak promocji walorów przyrodniczo-krajobrazowych, turystyki i sportu
- niedostateczna oferta edukacyjna w zakresie kształcenia specjalistycznego

Jednocześnie wykazano atuty Gminy pozwalające na złagodzenie niekorzystnych trendów rozwojowych. Są to:

- dobry potencjał do rozwoju produkcji rolnej
- korzystna struktura demograficzna ludności i jej wykształcenie zawodowe
- wysoki potencjał środowiska przyrodniczego i kulturowego dla rozwoju turystyki i rekreacji (turystyka etniczna, biznesowa i religijna)
- możliwość pozyskiwania środków z funduszy unijnych na ochronę środowiska i budowę infrastruktury komunalnej
- wzrost przyrostu naturalnego
- rozwinięta sieć placówek oświatowych, edukacyjnych i kulturalnych i ich bogata oferta programowa
- dobra organizacja i funkcjonowanie podstawowej opieki zdrowotnej i pomocy społecznej
- cykliczne imprezy kulturalne i sportowe o zasięgu regionalnym, ogólnopolskim i międzynarodowym

II.4. OKREŚLENIE KIERUNKÓW ROZWOJOWYCH

Biorąc pod uwagę ocenę potencjału Gminy Bobowa oraz czynników wewnętrznych i zewnętrznych wpływających na kondycję obszaru przeprowadzono analizę zasobów.

W niniejszym wieloletnim planowaniu strategicznym za podstawowy cel przyjęto stworzenie podstaw merytorycznych do zapewnienia zrównoważonego rozwoju Gminy Bobowa, a w szczególności stworzenie warunków do zapewnienia mieszkańcom Gminy jak najlepszych warunków życia. Obywatel Gminy w niniejszym dokumencie staje się podmiotem, wokół którego budowana jest przestrzeń jemu przyjazna i zapewniająca warunki do dobrego i godnego życia, w tym miejsc pracy. Stąd też wszystkie cele i zadania sformułowane w niniejszym dokumencie będą skierowane ku człowiekowi i jego potrzebom.

Gmina Bobowa, jest tradycyjną Gminą rolniczą o rozdrobnionych gospodarstwach rodzinnych i średniej klasie bonitacji gruntów. Ponad 70% zasobów gruntowych Gminy wykorzystywanych jest do produkcji rolno-hodowlanej. Opłacalność produkcji rolnej jednak od kilku lat zmniejsza się i nic nie wskazuje na to, że w najbliższej przyszłości proces ten będzie zahamowany. Przyczyn tego zjawiska jest wiele. Spadek cen na produkty rolne z równoczesnym wzrostem cen artykułów do produkcji rolnej, wyższe wymagania konsumentów w stosunku do jakości produktu, pojawienie się produktów konkurencyjnych po wejściu do UE. Maleje przy tym zasobność producentów rolnych, dla których kredyty inwestycyjne stają się praktycznie nieosiągalne. Zauważane jest również zjawisko odchodzenia młodych ludzi ze wsi w poszukiwaniu lepszych zarobków i lepszego standardu życia. Biorąc pod uwagę powyższe, należy w strategicznym planowaniu wziąć pod uwagę, że jedynie dla niewielkiej grupy obecnych rolników dochód z gospodarstwa będzie w niedługim czasie jedynym źródłem zarobku. Tym samym wzmacniając potencjał obsługi rolnictwa należy wziąć pod uwagę konieczność dywersyfikacji działalności rolniczej. Dlatego też pierwszym kierunkiem rozwojowym będzie **wzmocnienie działalności handlowej nieprzetworzonymi produktami rolnymi oraz ich przetwórstwo na miejscu**. W tym celu planuje się stworzenie w dokumentach planistycznych Gminy zapisów pozwalających tworzyć niewielkie przetwórnictwo rolno-spożywcze oraz przez specjalnie utworzoną przy Gminie agencję wspomóc przedsiębiorców w pozyskiwaniu środków

UE. Biorąc pod uwagę wspomnianą konieczność różnicowania dochodów osób pracujących w rolnictwie oraz mieszkańców w niniejszej strategii zwrócono uwagę na tworzenie przyjaznej atmosfery dla rozpoczynania przez mieszkańców Gminy działalności gospodarczej w sektorach innych niż rolnicze.

Rozwój działalności gospodarczej i powodzenie przedsięwzięć inwestycyjnych w poszczególnych sektorach gospodarki zależy od wielu czynników. Podstawowe jest położenie obszaru przewidzianego do zagospodarowania, warunki prawne i formalne, dostępność komunikacyjna i bliskość rynków zbytu. Gmina Bobowa leży w stosunkowo niekorzystnym obszarze dla rozwoju działalności gospodarczej. Odległość od miasta Tarnów wynosi ponad 40 km. Dużo bliżej jest do miasta Gorlice jednak jest ono zdecydowanie mniejszym rynkiem zbytu, posiadającym przy tym własne tereny inwestycyjne o charakterze strefy gospodarczej. Równie niekorzystny jest układ komunikacyjny dróg prowadzących do Gminy Bobowa. Mimo iż Gmina leży przy drodze wojewódzkiej nr 981, a dojazd do niej możliwy jest również drogą nr 977 to oba te szlaki komunikacyjne są słabo drożne z uwagi na liczne utrudnienia w postaci zakrętów, podjazdów i przejazdów kolejowych. Mając inne oferty terenowe przedsiębiorca będzie brać pod uwagę wszystkie aspekty, w tym możliwość dojazdów o każdej porze roku i bliskość rynków zbytu. W związku z tym nie należy zbytnio liczyć na możliwość budowy dużych stref gospodarczych na terenie Gminy Bobowa, jednak nie należy rezygnować z rozwoju niewielkich obszarów gospodarczych, zapewniających dobre warunki rozwoju, szczególnie lokalnym przedsiębiorcom w dziedzinach handlu i usług. Dlatego też planuje się na terenie Gminy Bobowa utworzyć maksimum dwie małe strefy gospodarcze. Rolą samorządu będzie tutaj przygotowanie organizacyjno - prawne, tj.: doprowadzenie do zmian w MPZP, stworzenie przychylnej atmosfery lokalnych właścicieli i zainteresowanie ich partycypacją w przedsięwzięciu, uzbrojenie terenu i stworzenie właściwych warunków komunikacyjnych.

Jednak najpoważniejszym kierunkiem rozwojowym Gminy Bobowa powinien stać się rozwój turystyki, w szczególności zaś turystyki kwalifikowanej – etnicznej, religijnej oraz biznesowej. Bobowa ma bowiem potężne walory historyczne i kulturowe, a nadto jest znana w świecie, jak praktycznie żadna inna wieś w Polsce. Jej atutem jest ciągle żyjąca w wielu domach na świecie pamięć o wielkich ludziach i wielkiej nauce jaka się tu rodziła. Bobowa była bowiem ważnym ośrodkiem ruchu chasydzkiego i siedzibą

sławnych cadyków z rodu Halberstamów i znanej jesziwy. Pamięć o Bobowej jest więc nie tylko wspomnieniem ojcowizny, ale miejscem, do którego kierują się myśli pobożnych Żydów na całym świecie. Stworzenie przyjaznej atmosfery i warunków oraz marketingu turystycznego pozwoli na przyciągnięcie do Bobowej wielu turystów w ramach tzw. turystyki etnicznej i religijnej. Tradycje religijne Bobowej to kolejny element, składający się na obraz omawianego obszaru. Tutaj przez wiele lat ścierały się i współżyły różne religie: katolicyzm, protestantyzm i judaizm. To miejsce jest więc naznaczone przez historię jako kolebka ekumenizmu i w tym kierunku powinno się również rozwijać. Urzeczywistnieniem powinny stać się inwestycje oraz działania przyciągające potencjalnych turystów. Dlatego też proponuje się stworzenie parku historycznego pozwalającego na ukazanie dziejów dawnej Bobowej i jej tradycji. Park taki mógłby łączyć w sobie wystawę plenerową budownictwa i wyposażenia z elementami multimedialnej prezentacji życia w dawnej Bobowej. Na terenie Gminy powinien powstać również ośrodek spotkań ekumenicznych z miejscami noclegowymi i salami spotkań i nauki. Działania te muszą być wzmocnione tzw. projektami miękkimi tj. spotkaniami, wystawami i prezentacjami organizowanymi w dużej części w nowej hali widowiskowo-sportowej, która powinna stanąć w miejscowości Bobowa. Działania te powinny być kontynuacją obecnie prowadzonych imprez tj.: spotkań z kulturą żydowską i Międzynarodowego Festiwalu Koronki Klockowej. Bobowa jest bowiem ważną miejscowością - jedną z dwóch w Polsce obok Koniakowa, gdzie wyrabia się koronki. Historia bobowskich koronek sięga początku XVI w. Od 2000 roku w pierwszej dekadzie października odbywa się w Bobowej Międzynarodowy Festiwal Koronki Klockowej, na którym można oglądać rękodzieła z różnych krajów Europy, uczestniczyć w warsztatach koronkarskich, nabyć gotowe koronki. Koronki klockowe są dumą Bobowian i z tego też względu powinny być promowane, a ich piękno niewątpliwie przyciągnie zwiedzających.

Stworzenie, dzięki powyżej zarysowanym działaniom, „marki Bobowa” niewątpliwie przełoży się na wzrost zainteresowania miejscem. Dlatego też kolejnym krokiem powinno być otwarcie się na tzw. turystykę biznesową. Rola samorządu jest tutaj ograniczona, gdyż sprowadza się wyłącznie do stworzenia prawnych podstaw dla lokalizacji prywatnych inwestycji turystycznych oraz marketingu i promocji krajowej i zagranicznej, jednak bez zdecydowanego działania administracji gminnej tego typu przedsięwzięcia nie mają większych szans powodzenia.

Warto dodać, że na takie działania przeznaczono niemałe środki w programach Unii Europejskiej

Wielką natomiast rolą samorządu będzie stworzenie warunków do poprawy standardu życia mieszkańców Gminy Bobowa. Składa się na to kilka podstawowych grup działań. Pierwsza z nich zakłada poprawę stanu środowiska przez objęcie znacznej części Gminy systemem kanalizacji sanitarnej i sieci wodociągowej, zmianę systemu ogrzewania budynków mieszkalnych oraz udoskonalenie selektywnej zbiórki odpadów komunalnych i ich recyklingu. Drugą grupą jest poprawa dostępności komunikacyjnej i bezpieczeństwa w ruchu pieszym i samochodowym przez remont i modernizację ciągów drogowych na terenie Gminy. Kolejne grupy zawierają elementy bezpieczeństwa obywateli, dostępności do podstawowych usług, w tym opieki medycznej i społecznej, edukacji i kultury oraz podniesienie standardu przestrzeni publicznej.

Niniejsza strategia uznaje, iż bez realizacji powyższych zadań, a w szczególności objęcia większości mieszkańców kanalizacją sanitarną i dostępem do sieci wodociągowej oraz zmian standardów ogrzewania domów i poprawy infrastruktury drogowej nie mają szans inne działania prorozwojowe. Strategia kładzie szczególny nacisk na standard życia obywateli uznając, iż beneficjentem tworzonych wizji rozwojowych jest obywatel Gminy Bobowa.

II.5. OKREŚLENIE CELÓW ROZWOJU GMINY BOBOWA

Działalność władz samorządu gminnego powinna być podporządkowana zasadom celowości i gospodarności.

Formułowanie celów jest odpowiedzią na potrzeby mieszkańców, koniecznością zaspokojenia ich potrzeb oraz tworzenia optymalnych warunków dla harmonijnego rozwoju, z uwzględnieniem hierarchii celów i kolejności ich realizacji. Dlatego też formułuje się cele możliwe do zrealizowania, a na ich podstawie wyznacza zadania. Zaniechanie realizacji poszczególnych zadań może w konsekwencji doprowadzić do osłabienia tempa rozwoju Gminy.

Głównym warunkiem urzeczywistnienia sformułowanych celów jest przygotowanie planu działania, czyli określenie konkretnych zadań, a także stałe zaangażowanie samorządu terytorialnego oraz innych struktur organizacyjnych (organizacje non – profit, przedsiębiorcy i ich związki oraz instytucje otoczenia biznesu) w realizację zadań służących rozwojowi.

Problemem pozostaje nadal niewystarczająca ilość środków finansowych, co prowadzi jedynie do realizowania celów priorytetowych o znaczeniu strategicznym. Analiza celów polega zatem na opisanu przyszłej sytuacji, która zaistnieje, gdy zostaną rozwiązane najważniejsze zidentyfikowane problemy w Gminie, przy uwzględnieniu lokalnych zasobów i możliwości ich wykorzystania. Analiza ta prowadzi do określenia stanu, jaki się chce osiągnąć.

Misja określa główny cel przedsięwzięcia. Jest wyrazem dążeń i oczekiwań w stosunku do przedsięwzięcia, dla którego została sformułowana. Misja powinna być sformułowana najlepiej w jednym, krótkim i nieskomplikowanym zdaniu. Powinna poprzez swoją prostotę zrozumienia integrować społeczność do wspólnego działania.

Cele strategiczne należą do grupy celów kierunkowych (odpowiadają na pytanie: co chcemy osiągnąć?) i długofalowych.

Cele operacyjne dotyczą średniego horyzontu czasowego. Odpowiadają na pytanie: w jaki sposób to osiągnąć?, wskazują zatem określone narzędzia i sposoby realizacji celów strategicznych.

Zadania to konkretne działania służące realizacji celów. Są one podstawą wdrażania strategii rozwoju, posiadają więc określone ramy organizacyjne. Część zadań w swej treści oraz zakresie działania może służyć realizacji różnych celów strategicznych bądź operacyjnych.

Wyznaczone na tej drodze zadania mogą posiadać charakter jednostkowy lub kompleksowy (horyzontalny). Poza tym proces ich realizacji wymaga monitorowania i oceny efektów, które powinny obejmować m.in.: analizę przyrostu nowych miejsc pracy, poprawę efektywności gospodarowania, dokonujący się postęp techniczny

i technologiczny, poziom dochodów mieszkańców i standard ich życia, jakość środowiska, a także ład przestrzenny i estetykę miejsca zamieszkania.

W wyniku prac nad Strategią powstały plany operacyjne w dwóch zdefiniowanych głównych kierunkach rozwoju. Ostateczna wersja Strategii jest dokumentem perspektywicznym i długofalowym (obejmującym lata 2008-2013), a jednocześnie zawierającym priorytety i narzędzia realizacji, które na dzień dzisiejszy wydają się stwarzać najwięcej możliwości dynamicznego rozwoju Gminy. Z biegiem czasu, w ciągłym procesie wdrażania, strategia będzie ulegać modyfikacjom i aktualizacjom tak, aby jej realizacja odpowiadała potrzebom i aspiracjom lokalnej społeczności.

„Strategia Rozwoju Gminy Bobowa” nie ogranicza się tylko do zadań realizowanych bezpośrednio przez jednostki samorządu terytorialnego, co w znaczny sposób zawęziłoby możliwości realizacyjne. Program proponuje również zadania, które stanowią wyzwania dla całej społeczności lokalnej i wszystkich instytucji działających na terenie Gminy. Taka zasada partnerstwa jest jedną z fundamentalnych zasad polityki strukturalnej Unii Europejskiej.

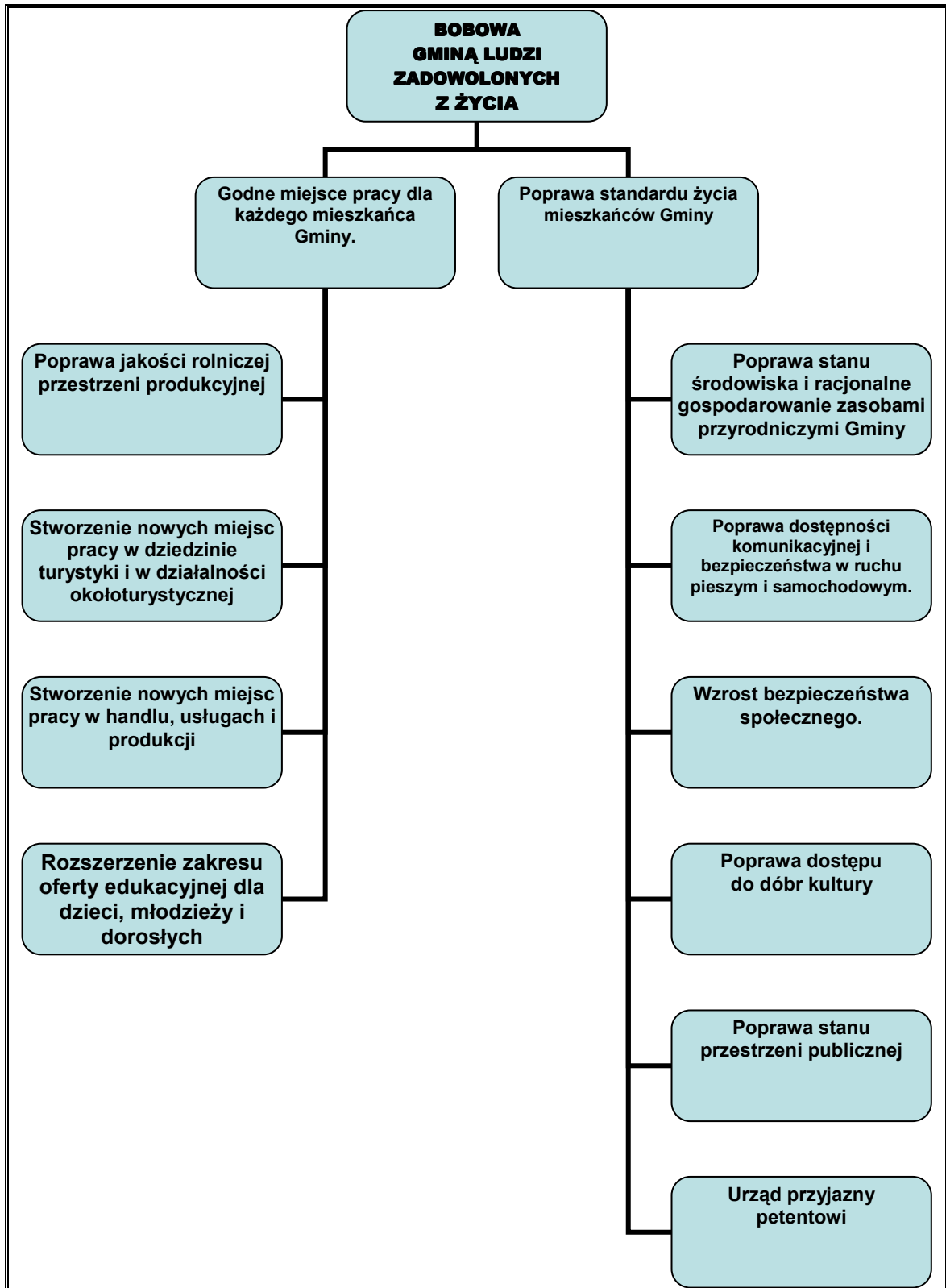
W niniejszej strategii wskazano jedynie dwa cele strategiczne dla rozwoju Gminy na lata 2008-2013:

- 1. Godne miejsce pracy dla każdego mieszkańca Gminy**
- 2. Poprawa standardu życia mieszkańców Gminy**

Obejmują one jednak poprzez cele operacyjne całość zadań koniecznych do zrealizowania misji Gminy.

Poniżej przedstawiono hierarchię celów prorozwojowych Gminy Bobowa na lata 2008 – 2013 oraz przyporządkowanie celom konkretnych zadań.

Tabela 12 - Hierarchia celów prorozwojowych



Misja Gminy
Bobowa gminą ludzi zadowolonych z życia.
Cel strategiczny I
Godne miejsce pracy dla każdego mieszkańca Gminy.
Cel operacyjny I.1.
Poprawa jakości rolniczej przestrzeni produkcyjnej
Zadanie główne I.1.1.
Stworzenie możliwości zbytu płodów rolnych na terenie Gminy
Zadanie szczegółowe I.1.1.1.
Dokonanie zmian w dokumentach planistycznych Gminy, pozwalających na stworzenie korzystniejszych warunków do inwestowania w rozwój skupu płodów rolnych i żywca oraz przetwórstwa rolno-spożywczego.
Zadanie główne I.1.2.
Stworzenie możliwości zwiększenia opłacalności produkcji rolnej
Zadanie szczegółowe I.1.2.1.
Pomoc doradcza dla indywidualnych rolników, w ramach Bobowskiej Agencji Rozwoju, w pozyskiwaniu funduszy europejskich na rozwój produkcji rolnej oraz tworzenie nowych miejsc pracy.
Zadanie szczegółowe I.1.2.2.
Poprawa gminnej infrastruktury drogowej w zakresie dojazdów do pól.
Zadanie szczegółowe I.1.2.3.
Odbudowa dróg gminnych po powodzi.
Zadanie szczegółowe I.1.2.4.
Usunięcie skutków osuwisk na terenie Gminy Bobowa w m. Brzana, Wilczyska.
Cel operacyjny I.2.
Stworzenie nowych miejsc pracy w dziedzinie turystyki i w działalności okołoturystycznej.
Zadanie główne I.2.1.
Przyciągnięcie turystów krajowych i zagranicznych na teren Gminy poprzez rozwój turystyki kierunkowej – religijnej i etnicznej, wykorzystującej znaczny potencjał kulturowy obszaru.
Zadanie szczegółowe I.2.1.1.
Utworzenie Bobowskiej Agencji Rozwoju (BOBAR) zajmującej się promocją oferty Gminy w kraju i za granicą, tworzeniem warunków do rozwoju miejsc turystycznych i rozwojem gospodarczym obszaru oraz informacją turystyczną.

Zadanie szczegółowe I.2.1.2.
Opracowanie programu promocji Gminy.
Zadanie szczegółowe I.2.1.3.
Dostosowanie zagospodarowania przestrzeni do bezpiecznego rozwoju turystyki i rekreacji.
Zadanie szczegółowe I.2.1.4.
Stworzenie planistycznych warunków do rozwoju sieci miejsc noclegowych oraz obiektów gastronomiczno-usługowych.
Zadanie szczegółowe I.2.1.5.
Budowa Centrum Światowego Ekumenizmu
Zadanie szczegółowe I.2.1.6.
Budowa parku etnicznego odwołującego się do silnych tradycji żydowskich obszaru.
Zadanie szczegółowe I.1.1.7.
Budowa hali widowiskowo-sportowej w Bobowej, z szeroką ofertą programową.
Zadanie szczegółowe I.1.1.8.
Objęcie miejscowości Bobowa oraz obszarów aktywności turystycznej bezprzewodową siecią internetową.
Zadanie szczegółowe I.1.1.9.
Budowa, przebudowa, modernizacja i remont dróg dojazdowych do obszarów aktywności turystycznej.
Zadanie szczegółowe I.1.1.10.
Budowa parkingów dla samochodów osobowych i autokarów w m. Bobowa oraz w obszarach aktywności turystycznej.
Zadanie główne I.2.2.
Rozwój działalności o wysokiej aktywności ekonomicznej – turystyka biznesowa.
Zadanie szczegółowe I.2.2.1.
Tworzenie bazy dla organizacji kongresów, spotkań biznesowych, konferencji i seminariów.
Zadanie szczegółowe I.2.2.2.
Stworzenie oferty dla firm w zakresie organizacji podróży motywacyjnych i innych form, związanych z integracją i edukacją załóg przedsiębiorstw.
Cel operacyjny I.3.
Stworzenie nowych miejsc pracy w handlu, usługach i produkcji.
Zadanie główne I.3.1.
Stworzenie Bobowskiego Inkubatora Gospodarki.
Zadanie szczegółowe I.3.1.1.
Stworzenie planistycznych warunków do utworzenia obszaru aktywności gospodarczej – Bobowski Inkubator Gospodarki.
Zadanie szczegółowe I.3.1.2.
Poprawa standardu dróg wojewódzkich, powiatowych i gminnych w zakresie usprawnienia ciągów komunikacyjnych do obszaru aktywności gospodarczej.
Cel operacyjny I.4.
Rozszerzenie zakresu oferty edukacyjnej dla dzieci, młodzieży i dorosłych.

Zadanie główne I.4.1.
Zwiększenie dostępności do kursów i kształcenia specjalistycznego.
Zadanie szczegółowe I.4.1.1.
Wprowadzenie w szkołach podstawowych i gimnazjach dodatkowych lekcji języków obcych.
Zadanie szczegółowe I.4.1.2.
Stworzenie internetowego systemu informacji o kursach i szkoleniach specjalistycznych, organizowanych przez inne podmioty na terenie Gminy, powiatu i województwa.
Zadanie szczegółowe I.4.1.3.
Stworzenie powszechnej dostępności do internetu.
Zadanie szczegółowe I.4.1.4.
Wyposażenie świetlic młodzieżowych.
Zadanie główne I.4.2.
Budowa podstaw społeczeństwa informacyjnego w Gminie.
Zadanie szczegółowe I.4.2.1.
Upowszechnienie dostępu do internetu szerokopasmowego i zapewnienie wszystkim mieszkańcom równego dostępu do informacji.
Cel strategiczny II
Poprawa standardu życia mieszkańców Gminy.
Cel operacyjny II.1.
Poprawa stanu środowiska i racjonalne gospodarowanie zasobami przyrodniczymi Gminy.
Zadanie główne II.1.1.
Objęcie znacznej części Gminy systemem kanalizacji sanitarnej.
Zadanie szczegółowe II.1.1.1.
Budowa oczyszczalni ścieków w miejscowości Bobowa.
Zadanie szczegółowe II.1.1.2.
Modernizacja i rozbudowa systemu gospodarki ściekowej w zlewni rzeki Ropy, w ramach programu Związku Gmin Ziemi Gorlickiej, obejmującego następujące miejscowości: Bobowa, Brzana, Jankowa, Wilczyska, Stróżna, Sędziszowa, Siedliska
Zadanie główne II.1.2.
Poprawa dostępności mieszkańców Gminy do sieci wodociągowej.
Zadanie szczegółowe II.1.2.1.
Rozbudowa sieci wodociągowej w Gminie Bobowa w ramach programu Związku Gmin Ziemi Gorlickiej
Zadanie główne II.1.3.
Zmniejszenie zagrożenia odpadami stałymi.
Zadanie szczegółowe II.1.3.1.
Stworzenie gminnego programu selektywnej zbiórki odpadów komunalnych.
Zadanie główne II.1.4.

Ograniczenie emisji szkodliwych substancji do atmosfery.
Zadanie szczegółowe II.1.4.1. Udział Gminy w powiatowym programie wykorzystania alternatywnych źródeł energii.
Zadanie szczegółowe II.1.4.2. Termomodernizacja obiektów użyteczności publicznej w Gminie Bobowa.
Zadanie główne II.1.5.
Upowszechnianie edukacji ekologicznej.
Zadanie szczegółowe II.1.5.1. Wprowadzenie w szkołach programów edukacyjnych na temat ochrony środowiska.
Zadanie szczegółowe II.1.5.2. Promocja postaw proekologicznych wśród mieszkańców Gminy.
Cel operacyjny II.2.
Poprawa dostępności komunikacyjnej i bezpieczeństwa w ruchu pieszym i samochodowym.
Zadanie główne II.2.1.
Budowa, modernizacja i remont ciągów komunikacyjnych na terenie Gminy
Zadanie szczegółowe II.2.1.1. Budowa i przebudowa dróg gminnych w Gminie Bobowa.
Zadanie szczegółowe II.2.1.2. Budowa chodników wzdłuż dróg 981 i 977 w miejscowościach: Sędziszowa, Wilczyńska, Siedliska.
Zadanie szczegółowe II.2.1.3. Dofinansowanie modernizacji drogi woj. Nr 977 na odc. Tarnów, Zaborowice, Moszczenica
Zadanie szczegółowe II.2.1.4. Remont kapitalny mostu na rzece Biała Tarnowska w miejscowości Sędziszowa.
Zadanie szczegółowe II.1.1.5. Wykonanie oświetlenia wiaduktu w miejscowości Bobowa.
Zadanie szczegółowe II.1.1.6. Dofinansowanie budowy chodnika wraz z oświetleniem ulicznym w ciągu drogi woj. Nr 977 w m. Siedliska
Zadanie szczegółowe I.1.1.7. Instalacja urządzeń poprawiających bezpieczeństwo poruszania się pieszych na drogach gminnych.
Cel operacyjny II.3.
Wzrost bezpieczeństwa społecznego.
Zadanie główne II.3.1.
Budowa systemów zarządzania bezpieczeństwem.
Zadanie szczegółowe II.3.1.1. Rozwój systemu zarządzania i ostrzegania kryzysowego..
Zadanie główne II.3.2.

Poprawa bezpieczeństwa osobistego obywateli.	
Zadanie szczegółowe II.3.2.1.	Stworzenie Straży Gminnej.
Zadanie szczegółowe II.3.1.2.	Intensyfikacja współpracy Gminy z policją.
Zadanie szczegółowe II.3.1.3.	Rozwój monitoringu wizyjnego w miejscach najbardziej zagrożonych przestępczością.
Zadanie główne II.3.3.	
Poprawa bezpieczeństwa socjalnego i zdrowotnego obywateli.	
Zadanie szczegółowe II.3.3.1.	Poprawa standardu świadczenia usług przez gminne służby pomocy społecznej.
Zadanie szczegółowe II.3.3.2.	Wspieranie działalności organizacji pozarządowych w zakresie opieki społecznej.
Zadanie szczegółowe II.3.3.3.	Poprawa infrastruktury i jakości usług placówek opieki zdrowotnej i opieki społecznej na terenie Gminy.
Cel operacyjny II.4.	
Poprawa dostępu do dóbr kultury.	
Zadanie główne II.4.1.	
Poprawa standardu i oferty programowej lokalnych ośrodków kultury w Gminie.	
Zadanie szczegółowe II.4.1.1.	Modernizacja Wiejskiego Domu Kultury we wsi Siedliska.
Zadanie szczegółowe II.4.1.2.	Rozbudowa i przebudowa Wiejskiego Domu Kultury w Wilczyskach.
Zadanie szczegółowe II.4.1.3.	Zwiększenie oferty programowej lokalnych ośrodków kultury.
Zadanie szczegółowe II.4.1.4.	Stworzenie programu działania i oferty programowej Centrum Kultury i Promocji Gminy Bobowa.
Zadanie szczegółowe II.4.1.5.	Rozwój i wspieranie lokalnych inicjatyw kulturalnych.
Zadanie główne II.4.2.	
Podniesienie rangi oferty kulturalnej Gminy Bobowa na arenie krajowej i międzynarodowej.	
Zadanie szczegółowe II.4.2.1.	Wzmocnienie organizacyjne i logistyczne Międzynarodowego Festiwalu Koronki Klockowej.
Zadanie szczegółowe II.4.2.2.	Zorganizowanie cyklicznego festiwalu kultury żydowskiej i jego popularyzacja w kraju i za granicą.
Zadanie szczegółowe II.4.2.3.	Stworzenie spójnego systemu promocji Gminy Bobowa poprzez jej ofertę kulturalną.

Cel operacyjny II.5.
Poprawa stanu przestrzeni publicznej
Zadanie główne II.5.1.
Odnowa i modernizacja lokalnej infrastruktury publicznej.
Zadanie szczegółowe II.5.1.1.
Odnowa centrum wsi Siedliska.
Zadanie szczegółowe II.5.1.2.
Odnowa centrum wsi Stróżna, w tym budowa parkingów i chodników oraz remont drogi z Półanek.
Zadanie szczegółowe II.5.1.3.
Odnowa centrum wsi Brzana, w tym budowa chodników oraz oświetlenia ulicznego.
Zadanie szczegółowe II.5.1.4.
Dokończenie remontu centrum wsi Bobowa, w tym budowa fontanny na płycie rynku w Bobowej
Zadanie szczegółowe II.5.1.5.
Remont Remizy OSP w Jankowej.
Zadanie szczegółowe II.5.1.6.
Likwidacja barier architektonicznych dla osób niepełnosprawnych w obiektach użyteczności publicznej i infrastrukturze drogowej.
Zadanie główne II.5.2.
Poprawa estetyki Gminy.
Zadanie szczegółowe II.5.2.1.
Zwiększenie czystości ulic i miejsc publicznych.
Zadanie szczegółowe II.5.1.2.
Likwidacja dzikich wysypisk śmieci.
Zadanie szczegółowe II.5.2.3.
Stworzenie systemu oznakowania turystycznego i funkcjonalnego.
Zadanie szczegółowe II.5.2.4.
Zwiększenie liczby miejsc zieleni urządzonej i małej architektury.
Zadanie szczegółowe II.5.1.5.
Poprawa wyglądu zewnętrznego i wewnętrznego obiektów użyteczności publicznej.
Zadanie szczegółowe II.5.1.6.
Stworzenie gminnego programu propagowania estetyki posesji prywatnych.
Cel operacyjny II.6.
Urząd przyjazny petentowi.
Zadanie główne II.6.1.
Poprawa stanu infrastruktury Urzędu Gminy.
Zadanie szczegółowe II.6.1.1.
Remont budynku Urzędu Gminy.
Zadanie szczegółowe II.6.1.2.
Informatyzacja Urzędu Gminy poprzez zakup i instalację nowoczesnego sprzętu komputerowego i oprogramowania poprawiającego standard obsługi petentów.

Zadanie szczegółowe II.6.1.3.
Rozbudowa systemów elektronicznej administracji.
Zadanie główne II.6.2.
Poprawa jakości obsługi petentów.
Zadanie szczegółowe II.6.1.1.
Wprowadzenie systemu szkoleń pracowników Urzędu Gminy.

II.6. PODSUMOWANIE I WNIOSKI

Strategia rozwoju gminy jest najważniejszym dokumentem planistycznym, zawierającym długoterminowy program rozwoju gminy. Zadaniem Strategii jest dostosowanie prowadzonej przez samorząd gminy polityki społeczno-gospodarczej do bieżących potrzeb gminy i wzrastających oczekiwań społeczności gminnej oraz do przemian politycznych i gospodarczych zachodzących w kraju. Strategia powinna odpowiadać na pytanie: *co gmina powinna zrobić, aby funkcjonować i rozwijać się w przyszłości.*

Strategia ukazuje misję, szanse i zagrożenia oraz wyznacza priorytety i określa cele i zadania rozwoju gminy.

Wyznaczenie celów i obszarów strategicznych umożliwia efektywną realizację misji gminy. Strategia jest bazą do opracowywania programów operacyjnych, aktualizacji miejscowych planów zagospodarowania przestrzennego, planów inwestycyjnych oraz corocznych budżetów gminy.

Wyznaczone w strategii cele oraz przede wszystkim wskazane priorytety stają się podstawą pracy personelu zarządzającego Gminą w ustalaniu hierarchii zadań. Określonych powyżej celów nie należy traktować jako wizji docelowego stanu rozwoju społeczno – gospodarczego Gminy, lecz w kategoriach procesów, które mają doprowadzić do pożądanego poziomu rozwoju. Ich realizacja przyczyniać się będzie do rozwoju konkurencyjności Gminy, a także sprzyjać będzie lepszemu zaspokojeniu potrzeb mieszkańców i rozwojowi gospodarki lokalnej.

Misja Gminy Bobowa odnosi się do człowieka. Człowieka, jako jednostki ze swoimi oczekiwaniami, pragnieniami i celami, a zarazem człowieka jako części społeczności

i przestrzeni, w której żyje. To on ma stać się beneficjentem działań publicznych. Nie ma bowiem ważniejszego celu jak zapewnienie człowiekowi godnego życia w przyjaznym otoczeniu.

Cele strategiczne dobrano po rzetelnej analizie SWOT, która uwidoczniła mocne i słabe strony Gminy oraz jej szanse i zagrożenia rozwojowe. Wykazano w niej zmianę kierunków strategicznych rozwoju Gminy, która wykorzystując swój kapitalny potencjał, z obszaru rolniczego powinna stać się ośrodkiem turystyki kwalifikowanej i drobnego przemysłu, handlu oraz usług.

II.7. SYSTEM REALIZACJI STRATEGII

Strategia Rozwoju Gminy Bobowa na lata 2008-2013 jest sposobem osiągnięcia celów na drodze planowania i sterowania rozwojem, przy zaangażowaniu się partnerów (władze samorządowe, przedsiębiorcy, społeczność lokalna) w proces realizacji podejmowanych w tym celu zadań.

Efektywne osiągnięcie poszczególnych celów możliwe jest dzięki wykorzystaniu instrumentów instytucjonalnych (budowa szeroko rozumianego partnerstwa), programowych (plan rozwoju lokalnego, wieloletni plan inwestycyjny, lokalny program rewitalizacji) i finansowych (środki finansowe pochodzące z różnych źródeł).

Na proces realizacji strategii składa się system monitorowania (kontrola przebiegu procesu) określonych celów i zadań oraz ocena uzyskanych efektów pod względem społecznym, gospodarczym i środowiskowym.

Realizacja założeń strategii z reguły przynieść powinna pozytywne rezultaty projektowane na etapie jej opracowania. Może jednak zdarzyć się i tak, że realne efekty będą mniej spektakularne, czy nawet niezamierzone, nieoczekiwane i niekorzystne, których zaistnienia nie udało się wcześniej przewidzieć. Dlatego też monitoring jest niezbędnym narzędziem wdrażania każdej strategii - specyfikuje jakie zmiany zaszły w wyniku jej realizacji i jakie korekty należy poczynić, aby strategia mogła być realizowana konsekwentnie, sprawnie i zgodnie z wcześniejszymi założeniami. Zatem monitoring pełni podwójną rolę - nadzorującą i korygującą, bowiem realizacja strategii jest zadaniem ciągłym. Monitoring zakłada wzięcie pod uwagę, analizę i ocenę wskaźników oraz danych statystycznych (charakter obiektywny),

a także opinii i odczuć ludności (charakter subiektywny) poprzez badanie opinii publicznej.

Monitorowanie można zdefiniować również jako proces systematycznego zbierania i analizowania ilościowych i jakościowych informacji na temat wdrażanych projektów i zapisów zawartych w strategii w aspekcie finansowym i rzeczowym, mający na celu zapewnienie zgodności realizacji projektów i strategii z wcześniej zatwierdzonymi założeniami i celami. Monitorowanie Strategii musi polegać na bieżącej i wieloaspektowej analizie czy rozwój Gminy jest zbieżny ze wskazaniami Strategii. Z zauważonych rozbieżności należy wyciągać wnioski prowadzące do eliminacji tych zjawisk albo modyfikacji Strategii.

Organom Gminy przyświecać musi rola animatora życia gospodarczego, społecznego oraz kulturalnego. Można uważać, że władza lokalna jest organizatorem zagospodarowania lokalnych związków ekonomicznych i społecznych, na które może wpływać regulująco, restrykcyjnie lub promocyjnie. W efekcie teren Gminy może charakteryzować się większą konkurencyjnością jako miejsce lokalizacji działalności gospodarczej i atrakcyjny obszar pod względem jakości życia mieszkańców.

Należy również podkreślić, że priorytet efektów ogólnospołecznych rozwoju lokalnego pozwala przyjąć założenie, że wszelkie działania podejmowane na rzecz rozwoju Gminy uruchomią pewne procesy mnożnikowe, których efekty mogą przenieść się na te dziedziny życia społeczno - gospodarczego, których bezpośrednio nie uwzględnia niniejsza strategia.

Kraków, grudzień 2007

Opracował zespół pod kierunkiem
Mgr inż. Piotra Jasiona